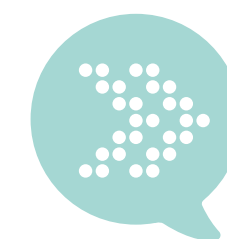


2023

La consultoría española

EL SECTOR EN CIFRAS





2023

La consultoría española

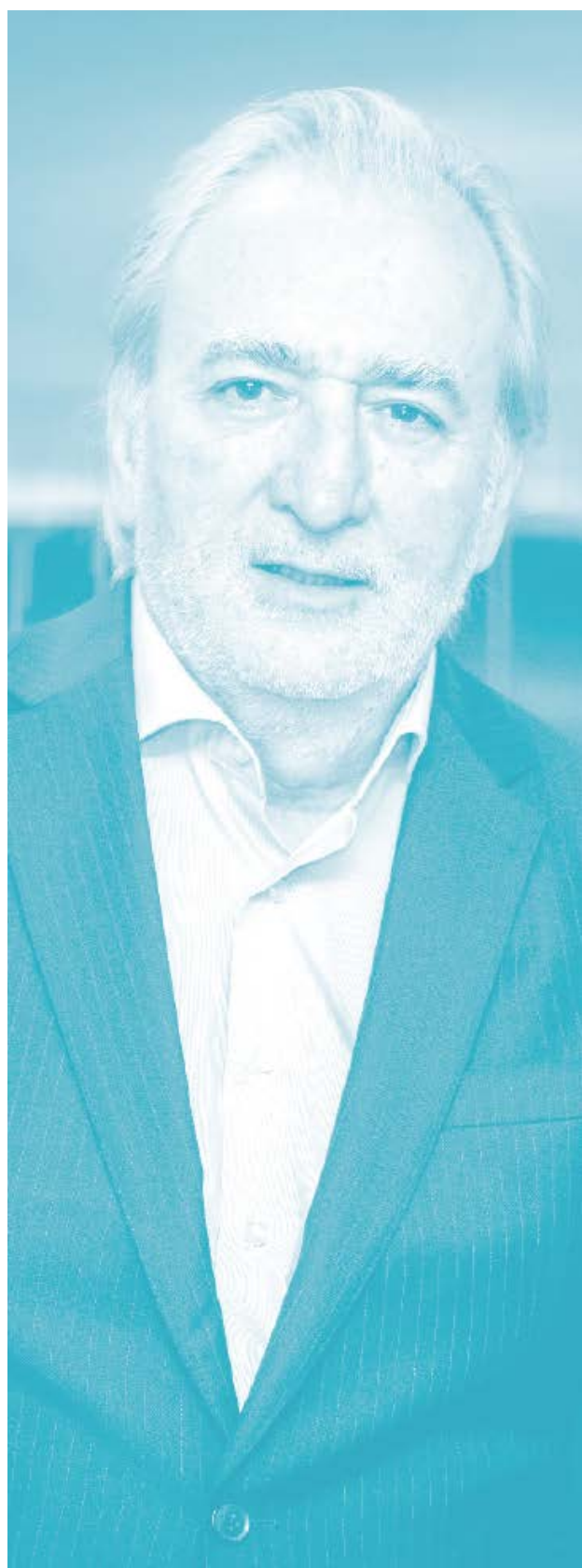
EL SECTOR EN CIFRAS 2023

ASOCIACIÓN ESPAÑOLA DE
EMPRESAS DE CONSULTORÍA

Índice

_____	04
_____	06
_____	08
_____	10
_____	13
_____	22
_____	23
_____	24
_____	25
_____	26
_____	28

Presentación



Los acontecimientos económicos, sociales y geopolíticos de los últimos años y sus efectos han marcado 2023, un año en el que, además, el rápido desarrollo de tecnologías como la inteligencia artificial (IA) plantea nuevos retos a los que es necesario dar respuesta.

Los resultados de este informe, que recoge los datos más significativos de la actividad de la consultoría en 2023, ponen de manifiesto el papel fundamental que tiene el sector en la transformación digital de las organizaciones, esencial para hacer frente al escenario de incertidumbre en el que estamos inmersos desde hace años, y avanzar en la necesaria modernización de la economía y de la sociedad.

Los ingresos de las empresas de consultoría ascendieron a 21.575 millones de euros en 2023, lo que supone un crecimiento del 9,7% respecto al año anterior. Esta cifra está por encima del incremento del PIB nominal en España, mostrando, un año más, el dinamismo del sector de la consultoría en nuestro país. Este aumento se debe a los buenos resultados obtenidos tanto en el mercado nacional como en el internacional, donde los ingresos han crecido un 10,7% y un 8,1% respectivamente.

En 2023, las consultoras han continuado siendo referente en la creación de empleo de calidad. La plantilla agregada de las compañías del sector supera ya los 281.000 profesionales, lo que significa un crecimiento del 6,3% respecto al ejercicio anterior. Es importante destacar que hoy el sector contrata más del doble de profesionales que hace una década. Además, las empresas de consultoría han seguido apostando por la formación de sus empleados con una inversión que ha alcanzado los 92,2 millones de euros, un 17,5% más que en 2022.

Más del 27% de las contrataciones en el sector en 2023 correspondieron a jóvenes recién titulados sin experiencia profesional, lo que demuestra el compromiso de las consultoras con la inserción laboral de las nuevas generaciones en puestos de trabajo de calidad.

La creciente importancia de la IA está siendo un motor clave para el desarrollo del sector de la consultoría, no solo en términos de asesoramiento a sus clientes, sino también de inversión en recursos tecnológicos y formación de sus profesionales

Las previsiones para 2024 pronostican un crecimiento del sector, que pone de manifiesto cómo los servicios de consultoría son cada vez más necesarios para afrontar los retos económicos, sociales y geopolíticos que plantea el escenario actual

Esto es particularmente relevante en un mercado de trabajo como el español, que tiene un porcentaje elevado de desempleo juvenil y no ofrece, en la mayor parte de los casos, la estabilidad que garantizan las consultoras.

Como en años anteriores, la mayoría de los profesionales del sector (62%) cuenta con estudios universitarios, y, de estos, casi el 65% proviene de alguna titulación STEM (*Science, Technology, Engineering y Mathematics*), que son las más demandadas en los proyectos de digitalización que lideran las empresas de consultoría. Junto a la formación académica, las consultoras valoran en sus candidatos otras competencias entre las que destacan el trabajo en equipo, la capacidad de aprendizaje, la orientación al cliente y a resultados, y la iniciativa y proactividad.

La diversidad de género es una de las prioridades del sector, que en 2023 contaba con 90.600 mujeres en sus plantillas. Esto supone un máximo histórico en términos absolutos, aunque un ligero retroceso en términos relativos, si bien, cada año, las empresas de consultoría ponen en marcha políticas para impulsar la presencia de mujeres en sus equipos.

El 31,6% de los ingresos de las consultoras en 2023 provienen de proyectos que han demandado conocimientos en tecnologías y metodologías avanzadas, por lo que invertir en innovación es esencial para las empresas de consultoría que, el año pasado, destinaron 1.079 millones a I+D+i, alrededor de un 5% del total de los ingresos. Asimismo, las horas de formación dedicadas a esas tecnologías representaron en torno al 36% del total.

En cuanto a la distribución de los servicios prestados, los de *outsourcing* se posicionan un año más como los más demandados, seguidos por los servicios de desarrollo e integración y los de consultoría, que se consolidan respecto a años anteriores. Los mayores demandantes de los servicios de consultoría siguen siendo el sector financiero, la Administración Pública y el sector de las telecomunicaciones y media.

Junto a la transformación digital, la sostenibilidad es clave para hacer frente a los principales retos del futuro. La II edición del Informe: "El compromiso del sector de la consultoría con la Agenda 2030", elaborado el año pasado por la AEC, incluye datos y ejemplos concretos que ponen de manifiesto la contribución de las consultoras a los distintos Objetivos de Desarrollo Sostenible (ODS) y los avances del sector en este ámbito.

Este informe incluye las opiniones de los primeros ejecutivos de las compañías que integran la AEC que, en esta ocasión, han compartido sus reflexiones sobre cómo deben adaptarse la educación universitaria y la formación profesional para cerrar la brecha entre las competencias actuales y las necesidades emergentes del mercado laboral, y sobre cómo las consultoras pueden contribuir a que los futuros profesionales cuenten con las capacidades adecuadas para aprovechar las oportunidades que ofrece la tecnología.

A pesar del contexto actual de incertidumbre geopolítica, agravado con las recientes crisis en Oriente Próximo y en la zona del Indo-Pacífico, las previsiones para 2024 anticipan un crecimiento del sector del 7,7%, impulsado por la demanda de soluciones innovadoras que permitan a empresas y a Administraciones Públicas adaptarse con éxito a un entorno complejo. El papel de las consultoras en la buena gestión y ejecución de los últimos fondos europeos *Next Generation* seguirá siendo clave para avanzar en la digitalización del país.

Desde la AEC esperamos que el presente informe contribuya a dar a conocer la realidad del sector y la importante aportación de las empresas de consultoría al crecimiento y a la competitividad de nuestra economía. No puedo terminar sino agradeciendo la colaboración de las consultoras, de dentro y de fuera de la Asociación, que han proporcionado la información requerida con rigor y generosidad.

A todas ellas manifiesto mi agradecimiento y mis mejores deseos para este año.

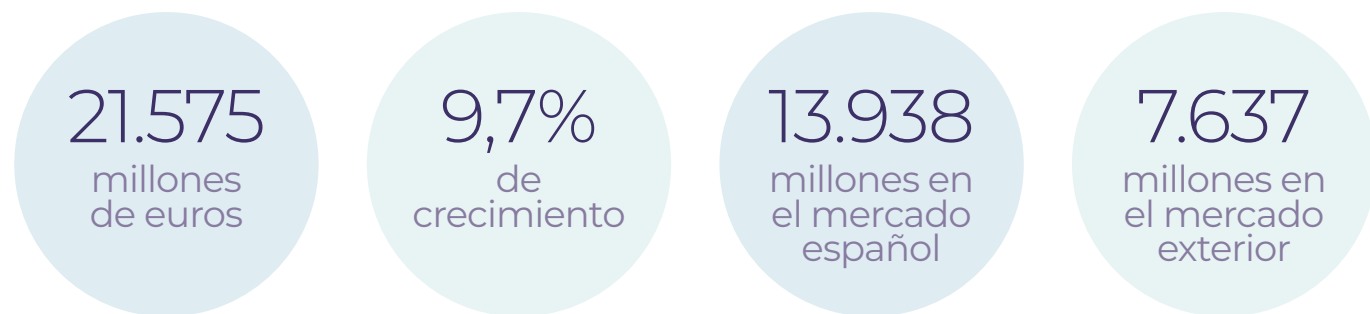
José María Beneyto

Presidente de la Asociación Española de Empresas de Consultoría

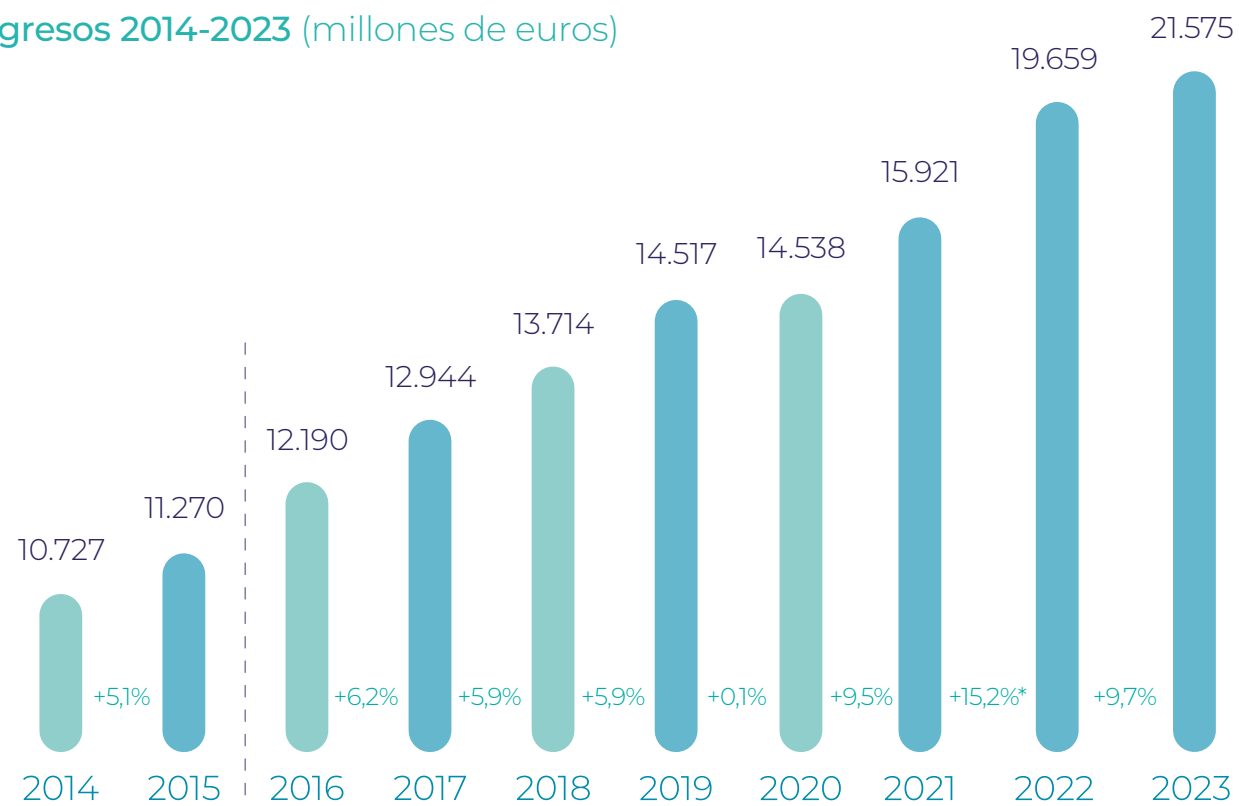
Datos principales

Ingresos 2023

Aumento notable de los ingresos



Ingresos 2014-2023 (millones de euros)



Fuente: AEC

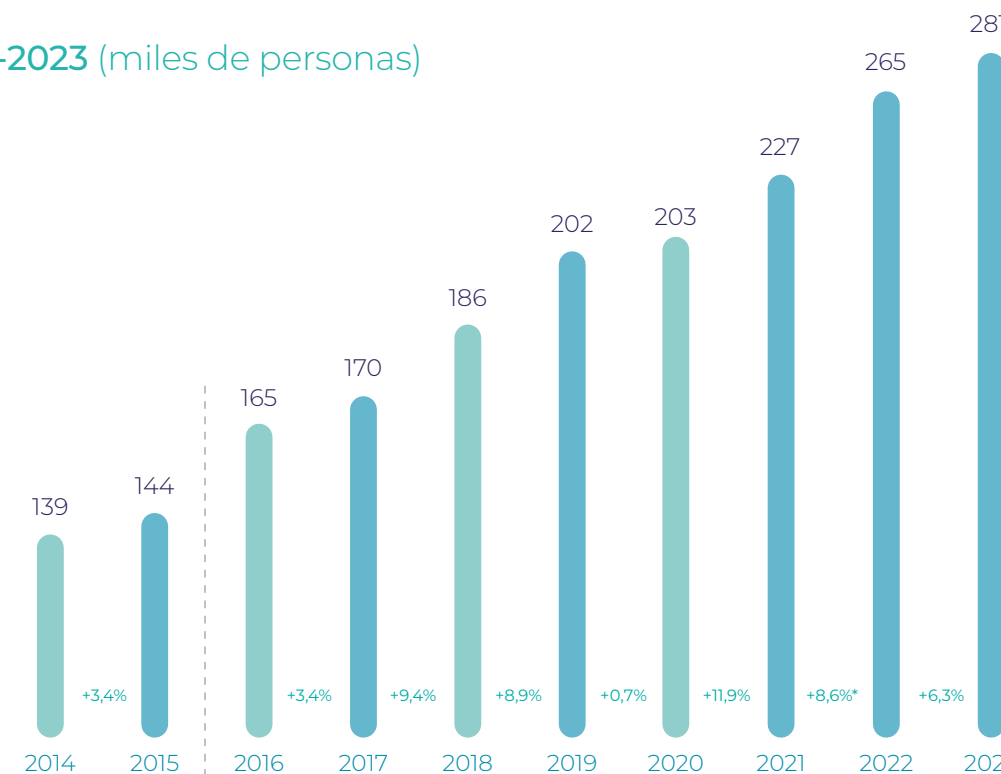
Empleo 2023

Crecimiento estable de la plantilla

281.367 profesionales

6,3% Aumento

Empleo 2014-2023 (miles de personas)



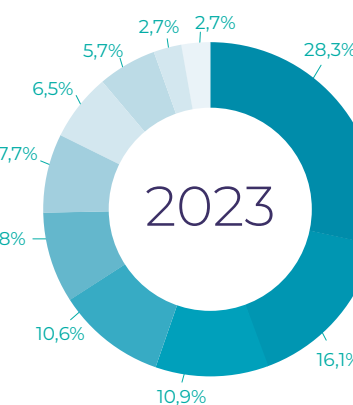
Fuente: AEC

Distribución de ingresos 2023



Por sectores

- Servicios financieros
- Administración Pública
- Telecomunicaciones y media
- Distribución y consumo
- Energía y utilities
- Transportes y turismo
- Fabricación
- Sanidad
- Constructoras e infraestructuras
- Otros



Fuente: AEC

X2,7 Formación

La inversión en formación por empleado del sector de consultoría es más de 2,7 veces superior a la media por empleado en España.

5% Innovación

de los ingresos
La inversión en innovación es tres veces mayor que la media en España.

*El análisis comparativo de la evolución de los ingresos y del empleo entre el ejercicio 2021 y el 2022 (tasa de variación), se ha realizado tomando en consideración solo las empresas que no han experimentado procesos significativos de integración o reorganización corporativa. Estas empresas representan el 82% del total de ingresos del sector en 2021 y el 79% de los empleados.

-- Cambio metodológico ampliando el perímetro de análisis del sector.

Resumen ejecutivo

Crecimiento consolidado del sector dentro y fuera de España

En 2023 los ingresos de las empresas de consultoría alcanzaron 21.575 millones de euros, un 9,7% más que el año anterior. Este incremento se debe a un aumento de los ingresos tanto en el mercado nacional como en el extranjero, que crecieron un 10,7% y un 8,1% respectivamente.

Un año más, se consolida el papel fundamental de las consultoras en la transformación digital de empresas y Administraciones Públicas. Una transformación digital que está permitiendo a organizaciones de todos los sectores hacer frente a los retos que plantea un contexto de inestabilidad geopolítica y cambios tecnológicos acelerados.

Como en ejercicios anteriores, la tasa del crecimiento del sector ha sido superior a la del PIB nominal (9,7% frente al 8,6%).

La inversión en I+D+i sigue creciendo y la IA adquiere protagonismo

El sector de la consultoría ha dedicado a innovación 1.079 millones de euros en 2023, lo que supone alrededor de un 5% del total de sus ingresos. Las tecnologías con mayor impacto en el último año fueron *big data & analytics*, ciberseguridad y *cloud computing*. No obstante, la tecnología de la que se espera un mayor crecimiento en el futuro cercano es la inteligencia artificial (IA). Con el objetivo de mantenerse a la vanguardia de un mercado cada vez más competitivo y dinámico, las empresas de consultoría han de continuar atrayendo personal especializado en estas áreas.

Formación y empleo de calidad para fidelizar al mejor talento

Las plantillas de las empresas de consultoría han aumentado en 2023 hasta los 281.367 profesionales, un 6,3% más que el año anterior, manteniendo la tendencia de crecimiento de los últimos años. Además, las consultoras siguen apostando por el talento de las nuevas generaciones, ya que algo más del 27% de los contratados en 2023 han sido jóvenes recién titulados, y creando empleo de calidad, invirtiendo en la formación de sus profesionales 2,7 veces más que la media por empleado en España.

El trabajo en equipo, la capacidad de aprendizaje, la orientación al cliente y a los resultados cobran importancia en los procesos de selección

A la hora de incorporar talento nuevo a sus equipos, las empresas de consultoría tienen en consideración una serie de competencias *soft* entre las que destacan el trabajo en equipo, la capacidad de aprendizaje, la orientación al cliente y a los resultados, la iniciativa y la proactividad y la adaptación a nuevas situaciones. Estas habilidades son decisivas para que las consultoras puedan ofrecer sus servicios con la máxima calidad.

Los servicios de outsourcing consolidan su crecimiento y los de desarrollo e integración y consultoría se mantienen en niveles similares a los de 2022

Los servicios de *outsourcing* siguen siendo los más solicitados y representaron el 45,5% de los ingresos totales del sector en 2023, lo que supone un incremento de un punto respecto al año anterior. Los servicios de desarrollo e integración ocupan el segundo lugar con un peso del 32,2%, que refleja una pequeña disminución respecto a 2022 y, por último, los servicios de consultoría representan el 22,3% del total de los ingresos, una cifra similar a la del ejercicio anterior.

El sector financiero lidera la demanda de servicios de consultoría, seguido de la Administración Pública y el sector de telecomunicaciones y media

El sector financiero se consolida como el principal demandante de los servicios de consultoría, representando el 28,3% de los ingresos, mientras que la Administración Pública mantiene el segundo puesto con un peso relativo del 16,1%, similar al del ejercicio anterior. El sector de telecomunicaciones y media se sitúa como el año anterior en el tercer lugar, representando el 10,9% del total de los ingresos y reduciendo su peso respecto a 2022.

Los ingresos del sector de la consultoría

Los ingresos de las empresas de consultoría alcanzaron 21.575 millones de euros en 2023, lo que supone un crecimiento del 9,7% respecto a 2022. Este incremento sigue la tendencia al alza de los últimos años y consolida a las consultoras como un aliado imprescindible de empresas y Administraciones Públicas, a las que acompañan para transformar sus modelos de negocio y adaptarse a un entorno cambiante como el actual, avanzando en el camino hacia la nueva era digital.

El sector de la consultoría crece con solidez (millones de euros)



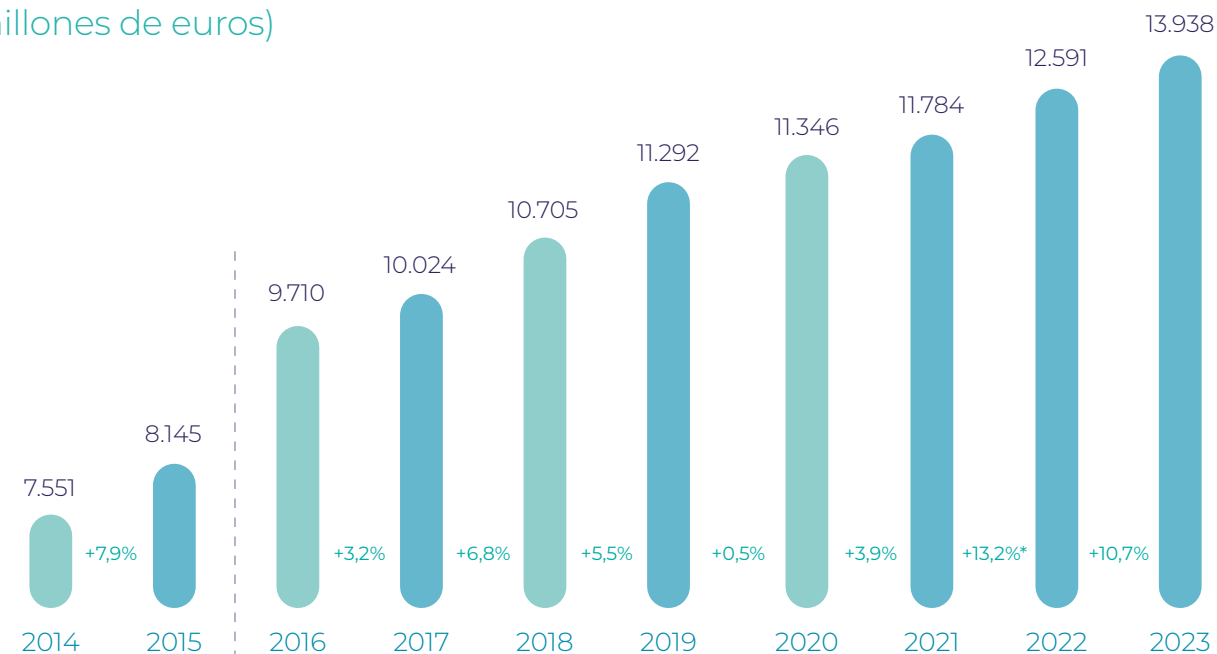
Fuente: AEC

En el último año se ha producido un aumento de los ingresos tanto en el mercado nacional como en el extranjero. En España han ascendido a 13.938 millones de euros, lo que supone un incremento del 10,7% respecto al año anterior, mientras que en el mercado internacional se han consolidado, alcanzando la cifra de 7.637 millones de euros, un 8,1% más que en 2022. Estos datos muestran la solidez del sector tanto dentro como fuera de nuestras fronteras.

El sector de consultoría ha experimentado un crecimiento sólido tanto a nivel nacional como internacional, con un incremento de ingresos del 9,7% respecto a 2022

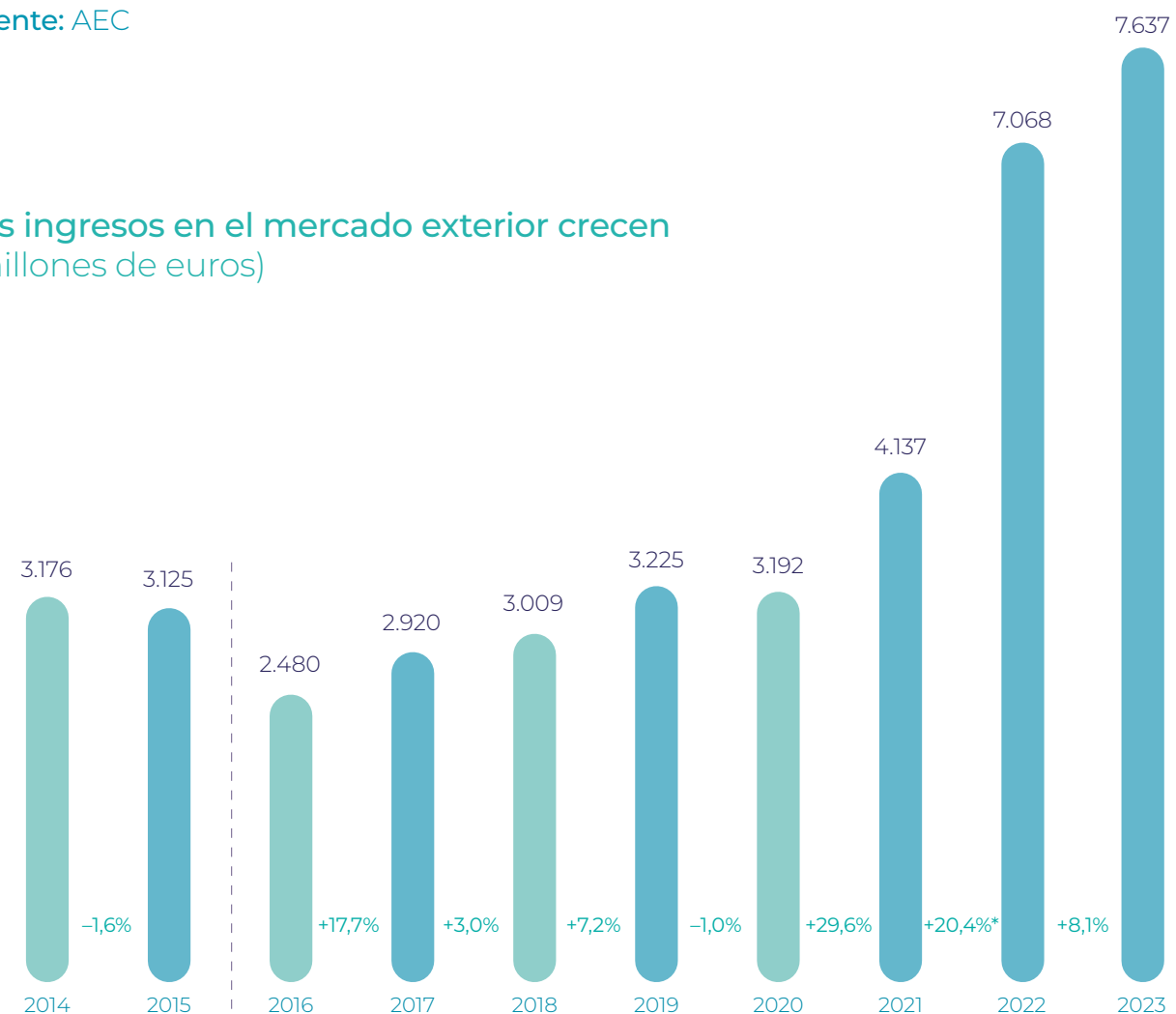
*El análisis comparativo de la evolución de los ingresos entre el ejercicio 2021 y el 2022 (tasa de variación) se ha realizado tomando en consideración solo las empresas que no han experimentado procesos significativos de integración o reorganización corporativa. Estas empresas representan el 82% del total de ingresos del sector en 2021.

Los ingresos del mercado nacional continúan aumentando (millones de euros)



Fuente: AEC

Los ingresos en el mercado exterior crecen (millones de euros)



Fuente: AEC

— — Cambio metodológico.

En 2023 el crecimiento del sector de la consultoría se ha consolidado, alcanzando cifras superiores a las de antes de la pandemia. Un año más, este crecimiento ha estado impulsado por los procesos de digitalización en los que están inmersas organizaciones de todos los sectores, acelerados por los últimos acontecimientos económicos, sociales y geopolíticos, y por el rápido avance de la tecnología.

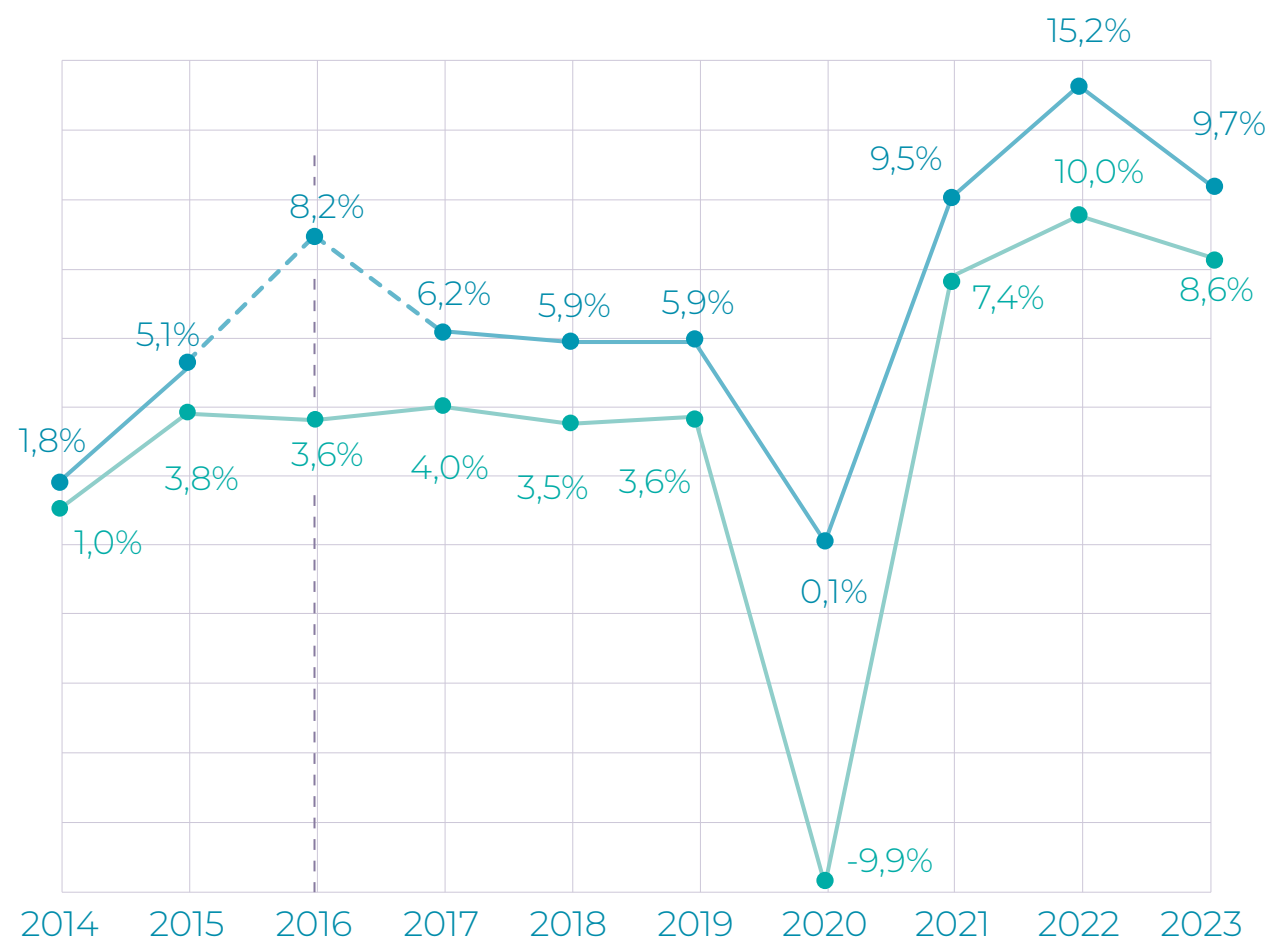
Las consultoras han sabido anticipar los cambios, adaptándose a los nuevos escenarios, y proporcionar a sus clientes soluciones innovadoras y eficaces para afrontar con éxito los retos planteados.

Comparando la evolución del crecimiento de los ingresos de las consultoras con la tasa de crecimiento del Producto Interno Bruto (PIB) de España se apre-

cia que el sector de la consultoría tiene un incremento superior al del PIB nominal. Esta es una tendencia constante desde hace más de una década, y pone de manifiesto el dinamismo de la consultoría en nuestro país, cuyo crecimiento en 2023 se situó algo más de un punto porcentual por encima del incremento del PIB nominal.

El crecimiento del sector se situó, un año más, por encima del incremento del PIB nominal de España

Los ingresos del sector de consultoría crecen por encima del PIB (2014-2023)



● Crecimiento sector consultoría
 ● Crecimiento del PIB a precios corrientes

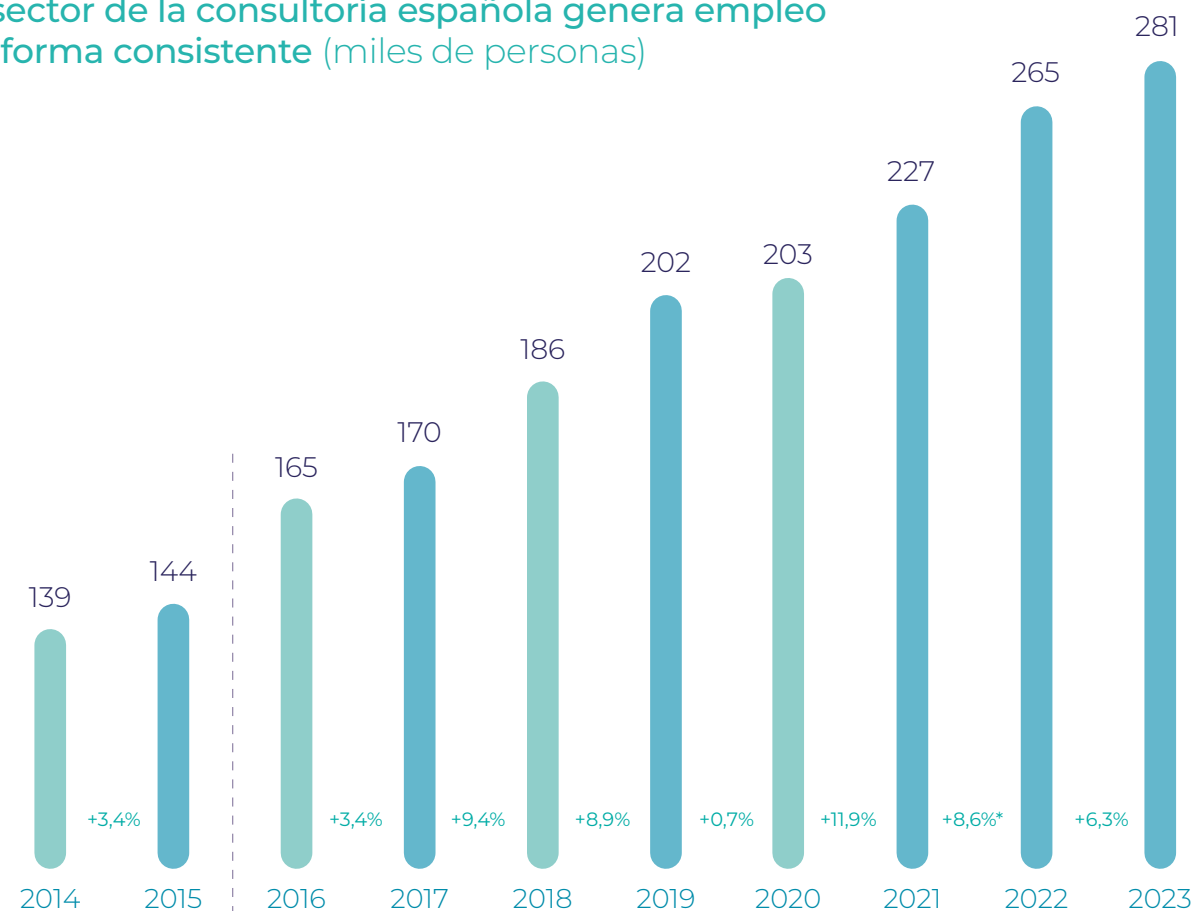
--- Cambio metodológico.

Fuentes: de los ingresos del sector: AEC; del PIB a precios corrientes: INE (<https://bitly.cx/9TKy>)

Empleo en el sector de la consultoría

Las empresas de consultoría aumentaron sus plantillas un 6,3% durante el último año, ocupando a 281.367 profesionales. En 2023 se mantuvo la tendencia de crecimiento constante que caracteriza al sector desde hace una década. Cabe destacar que el número de empleados el pasado año duplicó la cifra de 2014, poniendo de manifiesto la importancia del capital humano para el desarrollo y crecimiento del sector.

El sector de la consultoría española genera empleo de forma consistente (miles de personas)



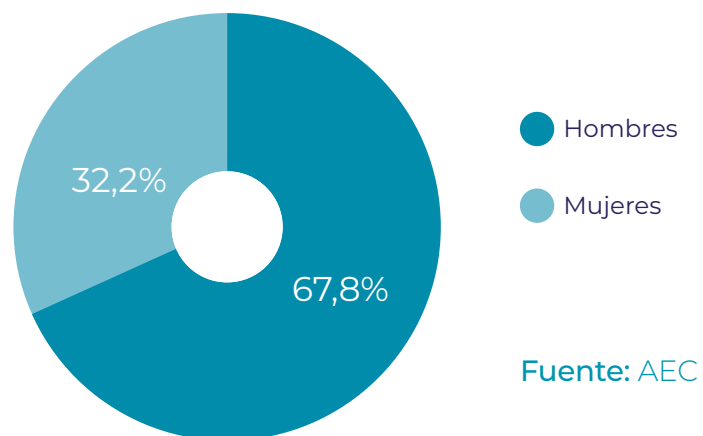
Fuente: AEC

Si se analizan los datos desde una perspectiva de género, el número de mujeres en el sector de la consultoría fue de 90.600 en 2023, representando el 32,2% del total de los profesionales. Este porcentaje supone una leve reducción respecto al año anterior, si bien el compromiso de las consultoras con la diversidad de género se mantiene un año más, poniendo en marcha políticas para fomentar la inclusión y la presencia femenina en sus plantillas.

El número empleados en el sector se ha duplicado en la última década, superando los 281.000 profesionales en 2023

* El análisis comparativo de la evolución del empleo entre el ejercicio 2021 y el 2022 (tasa de variación) se ha realizado tomando en consideración solo las empresas que no han experimentado procesos significativos de integración o reorganización corporativa. Estas empresas representan el 79% del total de empleados del sector en 2021.

Distribución de mujeres y hombres en el sector de la consultoría (porcentaje)



Fuente: AEC

Entre crecimiento orgánico y rotación, en 2023 las empresas de consultoría realizaron alrededor de 72.500 contrataciones. De todas ellas, el 70% correspondió a hombres y el 30% a mujeres.

En 2023 más del 27% de los profesionales contratados en el sector fueron jóvenes sin experiencia laboral previa, excluyendo becarios y personas incluidas en convenios con instituciones educativas.

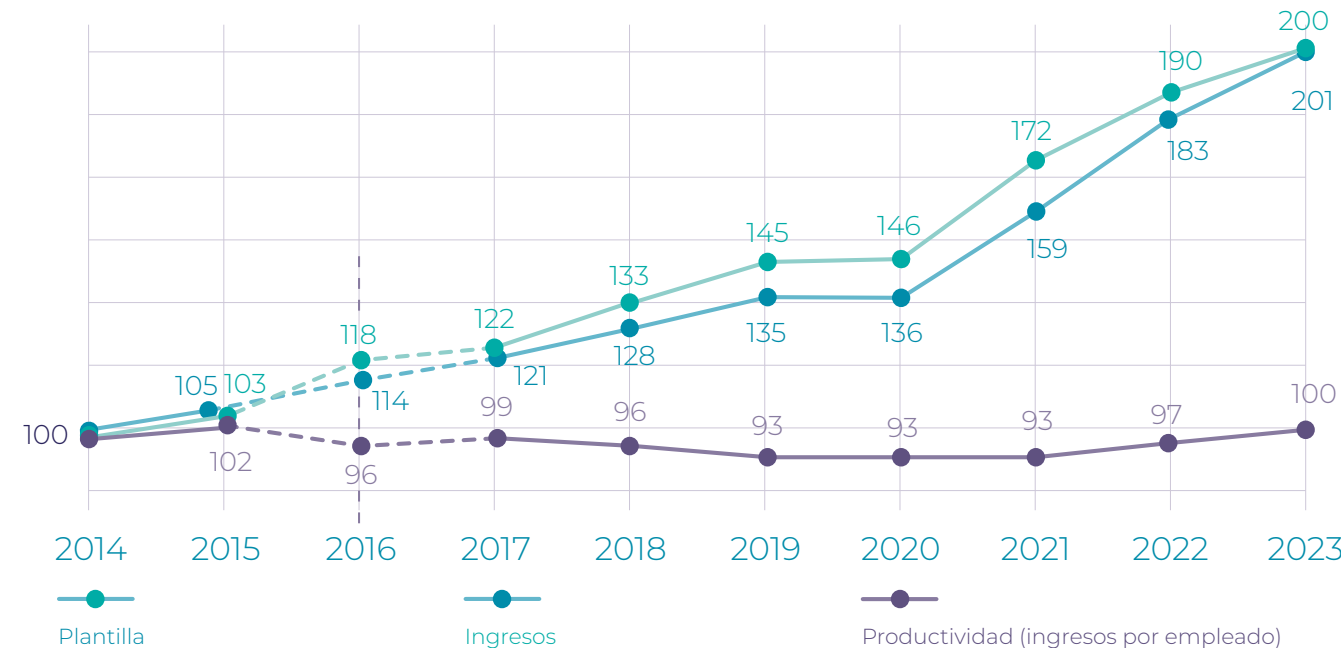
Estas cifras ponen de manifiesto que el sector de la consultoría mantiene un año más su compromiso con el talento joven, al que facilita su incorporación al mercado laboral, y su papel fundamental en la formación de una nueva generación de profesionales. Esto tiene especial relevancia en un país como España, con una tasa elevada de desempleo juvenil que, según datos del Instituto Nacional de Estadística (INE), supera el 28%.



Las consultoras siguen apostando por el talento de las nuevas generaciones: más del 27% de las nuevas contrataciones son jóvenes recién titulados

Como se aprecia en el siguiente gráfico, después de varios años de descensos de productividad (medida en términos de ingresos por empleado), esta ha recuperado el nivel de 2014.

Evolución de la plantilla, los ingresos y la productividad (medida como ingresos por empleado) (2014=base100)



Fuente: AEC

Tasa de crecimiento de la plantilla de las empresas españolas de consultoría, de los trabajadores por cuenta ajena en España y del empleo en actividades intensivas en conocimiento en España (2014-2023)



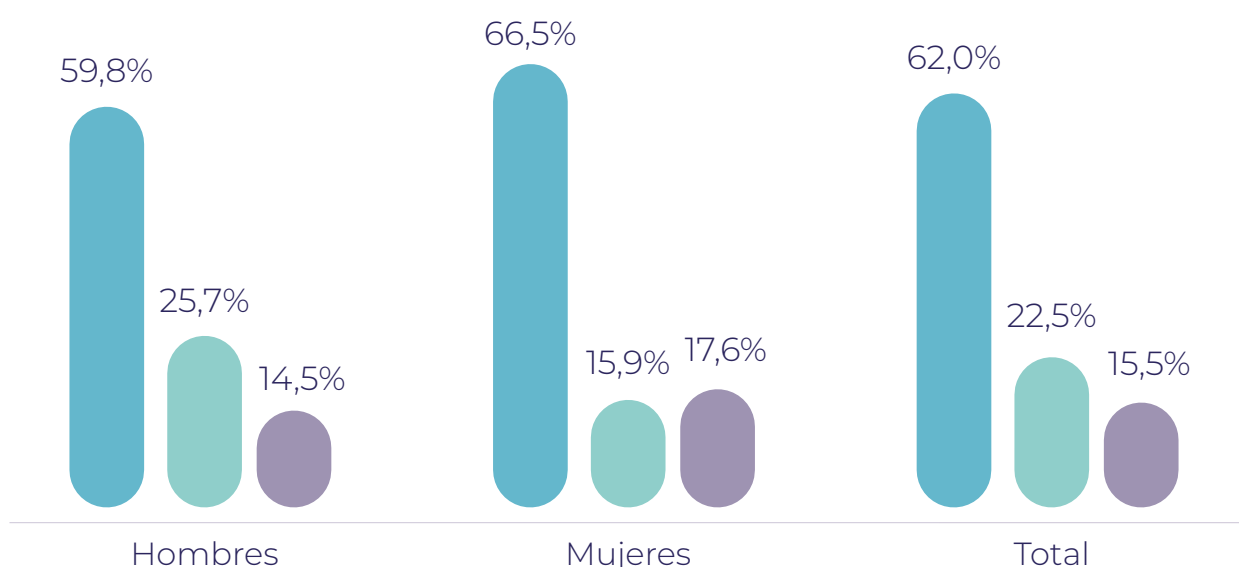
Fuentes: de la plantilla de las empresas españolas de consultoría: AEC; de los afiliados (por cuenta ajena) a la Seguridad Social en España: Anuario de Estadísticas del Ministerio de Trabajo y Economía Social; del empleo de actividades intensivas en conocimiento: Eurostat.

--- Cambio metodológico.

Debido a la tipología de los servicios que ofrecen, las empresas de consultoría atraen a los perfiles más cualificados del mercado laboral. Un 62% de la plantilla de las consultoras tiene titulación universitaria, situando al sector considerablemente por encima de la media nacional que, según los datos del INE, estaba en el 37,5% para los hombres y en el 44,7% para las mujeres a finales de 2022. En las empresas de consultoría, asimismo, el porcentaje de mujeres con titulación universitaria es superior al de hombres (66,5% frente a 59,8%).

Los titulados en Formación Profesional (FP) han aumentado su peso dentro de la plantilla del sector y representan el 22,5% del total de empleados, más de dos puntos por encima de la cifra del año pasado, evidenciando un aumento de la demanda de perfiles especializados en determinadas soluciones tecnológicas. En este caso, mientras que un 25,7% de los hombres tienen estudios de FP, el 15,9% de las mujeres cuentan con este tipo de formación.

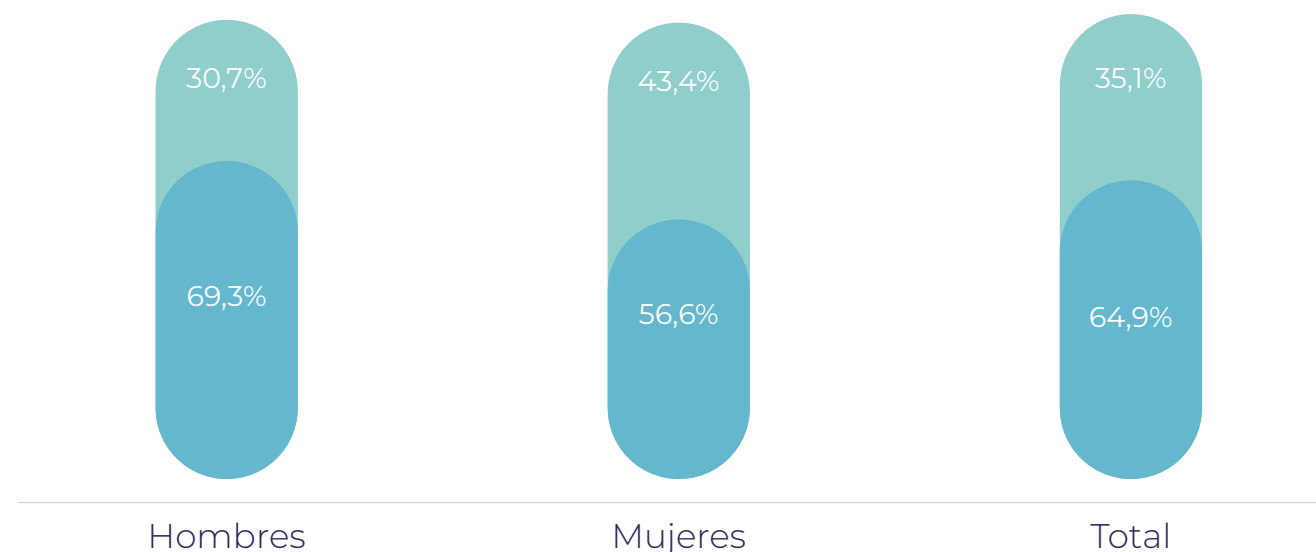
La mayoría de los profesionales del sector de la consultoría en España son titulados universitarios (porcentaje)



Fuente: AEC

● Universitarios ● FP ● Otros

Los titulados universitarios provienen mayoritariamente de áreas STEM (porcentaje en España)



Fuente: AEC

● Titulados áreas STEM ● Titulados otras áreas

En 2023, las empresas del sector de la consultoría continuaron demandando principalmente perfiles universitarios procedentes de áreas STEM (*Science, Technology, Engineering y Mathematics*). Del total de titulados universitarios en plantilla, casi un 65% contaba con una titulación en alguna de estas disciplinas. El porcentaje de hombres titulados en STEM sigue siendo superior al de mujeres (69,3% frente al 56,6%) y, aunque esta diferencia se ha reducido respecto al año anterior, es importante seguir poniendo en marcha iniciativas para acercar las vocaciones tecnológicas a las jóvenes y a las niñas.

La diversidad de servicios que prestan las empresas de consultoría requiere de equipos de trabajo con variedad de titulaciones. Algo más del 35% de los titulados están graduados en otras áreas tanto científicas como de humanidades.

Casi el 65% de los titulados universitarios provienen de áreas STEM

Indicadores sobre la inversión en formación de las empresas de consultoría españolas y de la economía

	2016	2017	2018	2019	2020	2021	2022	2023
Inversión en formación de las empresas españolas de consultoría (millones de euros)	53,8	58,2	64,7	74,7	68,1	79	78,5	92,2
Inversión en formación por empleado de las empresas españolas de consultoría (euros)	329	342	348	370	335	347	297	328
Inversión en formación por empleado en España (euros)	91	94	100	104	106	109	112	120
Horas de formación por empleado en las empresas españolas de consultoría (horas anuales)	30,9	32,2	30,5	29,1	26,5	25,7	26,6	26,1

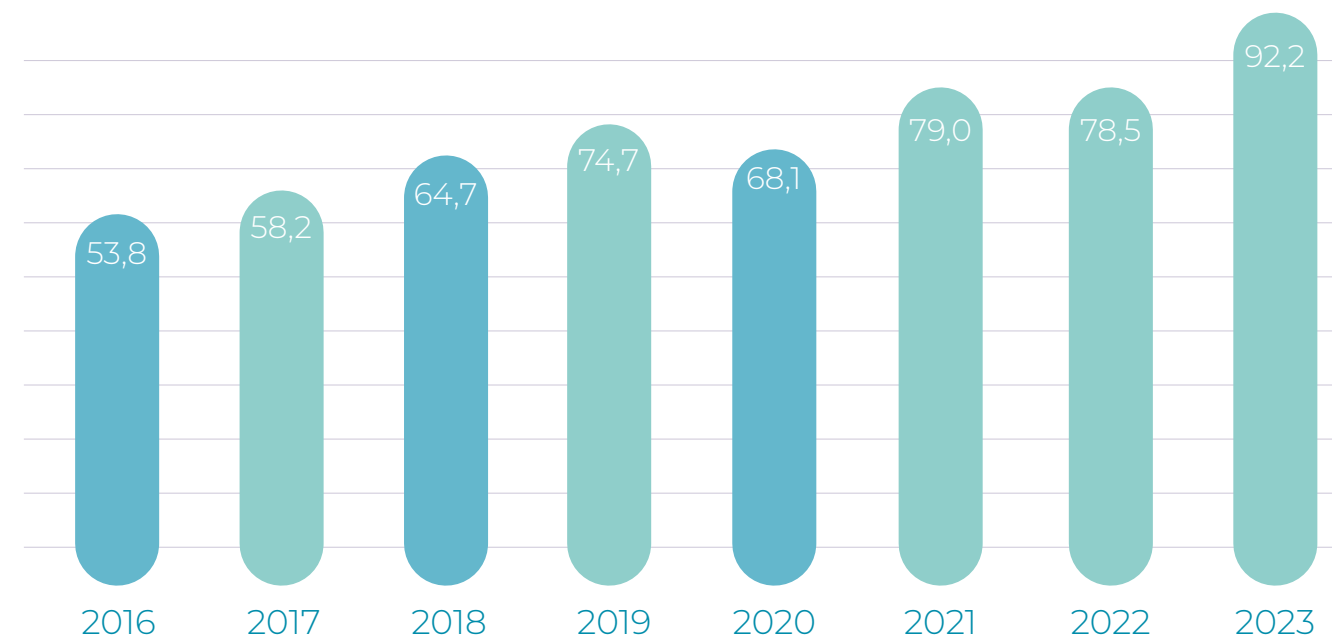
Fuente: AEC

Aumenta la inversión en formación por empleado en consultoría (euros)



Fuente: AEC ● Sector de la consultoría ● Economía española

El sector de la consultoría realiza una fuerte inversión en formación (millones de euros)



Fuente: AEC

Con el objetivo de anticiparse a las tendencias del mercado y poder continuar así en la vanguardia tecnológica, la cualificación de sus profesionales es una cuestión prioritaria para las empresas del sector. Por ello, cada año las consultoras intensifican sus esfuerzos para atraer y mantener dentro de sus plantillas al mejor talento, invirtiendo en su formación y actualizando sus habilidades y conocimientos a las necesidades y demandas de un mercado en continua evolución.

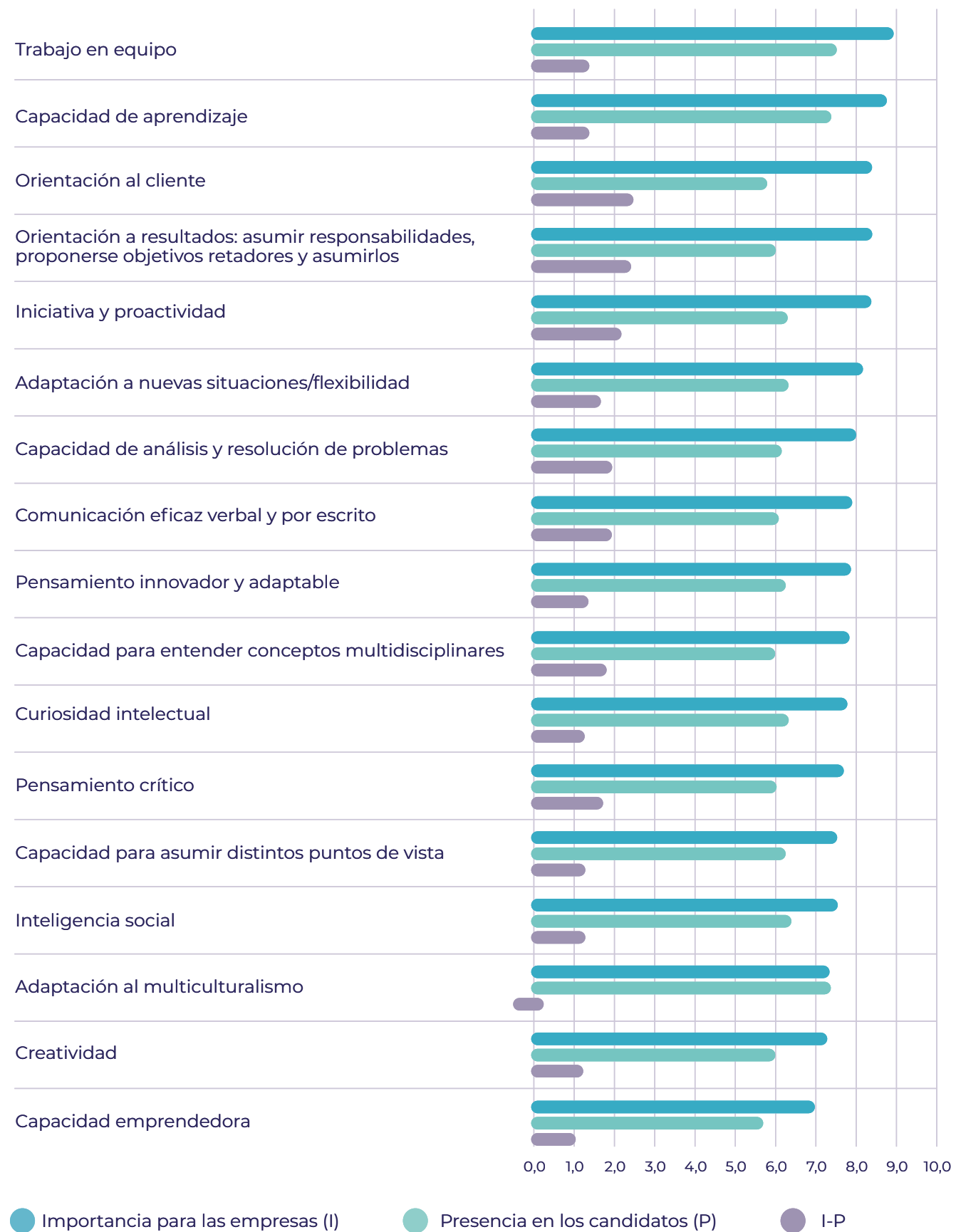
En 2023, la inversión en formación de las empresas de consultoría fue de 92,2 millones de euros, una cifra considerablemente superior a la del ejercicio anterior cuando se situó en 78,5 millones. Esto supone un incremento de un 17,5% en tan solo un año, y de un 71,4% respecto al mismo dato de 2016.

Un año más, esta inversión está por encima del promedio de la economía española, siendo la inversión en formación por empleado en el sector de la consultoría 2,7 veces superior a la media por empleado en España. Además, esta diferencia se ha incrementado en el último año: mientras que en 2022 fue de 185 euros (297 frente a 112 euros), en 2023 ha sido de 208 euros (328 frente a 120 euros).

Los empleados de las consultoras dedicaron de media unas 26 horas a formación en 2023. La tendencia hacia la especialización observada en ejercicios anteriores se mantuvo el año pasado y, en este sentido, cabe destacar que alrededor del 36% de las horas de formación estuvieron relacionadas con tecnologías como *big data & analytics*, *cloud computing*, inteligencia artificial (IA) y ciberseguridad. La formación restante puso el foco en la adquisición de aptitudes transversales o complementarias, muy necesarias también para el desarrollo de la actividad de la consultoría.

La inversión en formación ha superado por primera vez los 90 millones de euros

Competencias clave demandadas por las empresas del sector de la consultoría



Con independencia de la formación académica, los conocimientos técnicos o la experiencia de los candidatos, las empresas del sector valoran muy positivamente algunas competencias *soft*. En 2023, las competencias más relevantes han sido el trabajo en equipo, la capacidad de aprendizaje, la orientación al cliente y a resultados, la iniciativa y proactividad, la adaptación a nuevas situaciones, y la capacidad de análisis y resolución de problemas.

El gráfico anterior muestra la importancia que las empresas dan a las diferentes competencias y la presencia de estas entre los candidatos. Aunque

lo más habitual es que los profesionales tengan la mayoría de las habilidades solicitadas por las empresas de consultoría, se puede apreciar un margen de mejora en algunas de ellas como la orientación al cliente, la orientación a resultados, la iniciativa y proactividad, y la comunicación eficaz verbal y por escrito.

La colaboración entre las empresas de consultoría y las instituciones educativas es esencial para reducir progresivamente la brecha entre la oferta formativa y las necesidades específicas del sector.



Distribución de los servicios prestados

El sector de la consultoría ofrece a sus clientes multitud de servicios que se pueden clasificar en tres categorías principales: consultoría, desarrollo e integración, y *outsourcing*. El peso de cada uno de ellos sobre el total de ingresos ha cambiado con el paso del tiempo.

El peso relativo de los servicios de consultoría ha crecido en la última década pasando de representar el 16,7% de los ingresos en 2014 al 22,3% en 2023. Los servicios de desarrollo e integración, por su parte, han reducido la importancia que tenían hace 10 años: 32,2% del total de ingresos en 2023 frente al 38,6% en 2014, aunque cabe destacar que entre 2020 y 2022 su peso relativo aumentó. Por último, el *outsourcing* ha incrementado ligeramente su importancia: mientras que sus ingresos constituían un 44,7% del total en 2014, en 2023 representaron el 45,5%.

Durante la última década, los ingresos derivados de los servicios de consultoría han experimentado diferentes etapas de evolución. Entre 2013 y 2015 la consultoría mantuvo una proporción similar de ingresos, alcanzando su punto más bajo en 2015, cuando representó el 16% del total. A partir de ese año inició una senda de crecimiento que se ha mantenido hasta 2023 cuando, en valores absolutos, supuso 4.811 millones de euros.

Entre los años 2014 y 2023, los servicios de *outsourcing* han pasado por diferentes etapas. Alcanzaron su punto máximo en 2016, representando el 52% del total de ingresos, y en 2023 supusieron el 45,5% del total, porcentaje ligeramente superior al del año anterior.

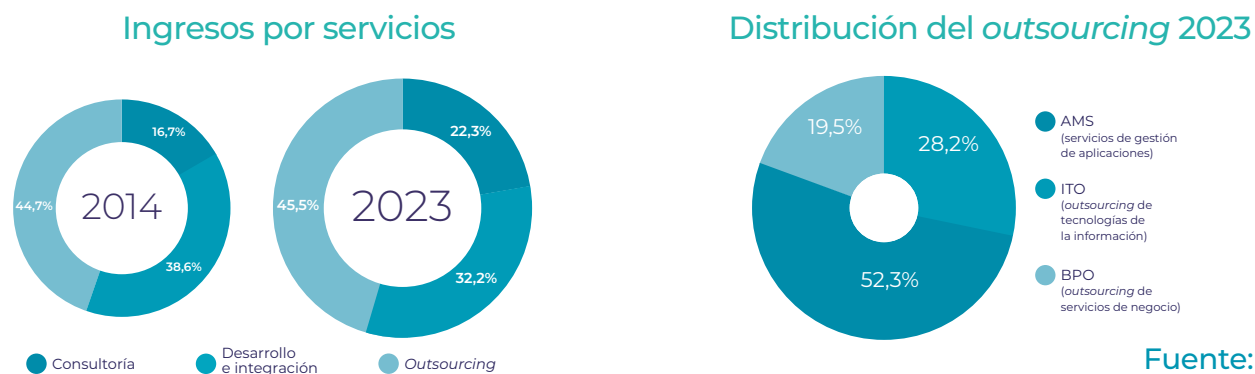
Los servicios de *outsourcing* siguen siendo los más demandados, y en 2023 han generado unos ingresos de 9.817 millones de euros.

Entre los servicios de *outsourcing*, los servicios de AMS (servicios de gestión de aplicaciones) se afianzan como los más solicitados. Concretamente, los ingresos provenientes de estos servicios han ascendido a 5.134 millones de euros en 2023, representando el 52,3% del total de los servicios de *outsourcing*. Los servicios de ITO (*outsourcing* de tecnologías de la información) han reportado 2.769 millones de euros en ingresos, que suponen el 28,2% del total. Por último, los servicios BPO (*outsourcing* de servicios de negocio) siguen siendo los menos solicitados en 2023 y han supuesto el 19,5% del total de ingresos de *outsourcing*, alcanzando 1.914 millones de euros.

En cuanto a los servicios de desarrollo e integración, a pesar de perder peso relativo durante la última década, su demanda en el periodo 2020-2022 creció debido al desarrollo de nuevas soluciones innovadoras surgidas como respuesta a la nueva situación económica y laboral. En 2023 han reducido ligeramente su peso relativo generando unos ingresos de 6.947 millones de euros.

La distribución de los ingresos por servicios se ha mantenido estable respecto a 2022

Los servicios de *outsourcing* mantienen su liderazgo (2014-2023 en porcentaje)



Fuente: AEC

Distribución de ingresos por sectores

La distribución de los ingresos de la consultoría por sectores de actividad se presenta a continuación, incluyendo una comparativa respecto a 2014.

El sector financiero sigue siendo el principal demandante de servicios de consultoría, generando un volumen total de ingresos de 6.106 millones de euros. En la última década, los servicios financieros han experimentado un crecimiento medio anual del 8,7%, incrementando su participación en los ingresos totales del sector del 26,9% en 2014, al 28,3% en 2023. No obstante, su peso relativo ha disminuido algo más de un punto en comparación con el año anterior.

El sector de la Administración Pública sigue ocupando el segundo lugar y supone el 16,1% del total de ingresos, lo que equivale a 3.474 millones de euros (excluyendo la sanidad pública). Este sector se consolida en una cuota de mercado similar a la de hace 10 años: si en 2014 representaba el 16,9% de los ingresos, la cifra en 2023 se sitúa en el 16,1%.

El tercer lugar corresponde al sector de las telecomunicaciones y media, cuyos ingresos en el último año ascendieron a 2.352 millones de euros, representando un 10,9% del total. Esto implica una reducción respecto a 2022, cuando supuso el 13,1%, un peso que se se había mantenido estable durante varios años.

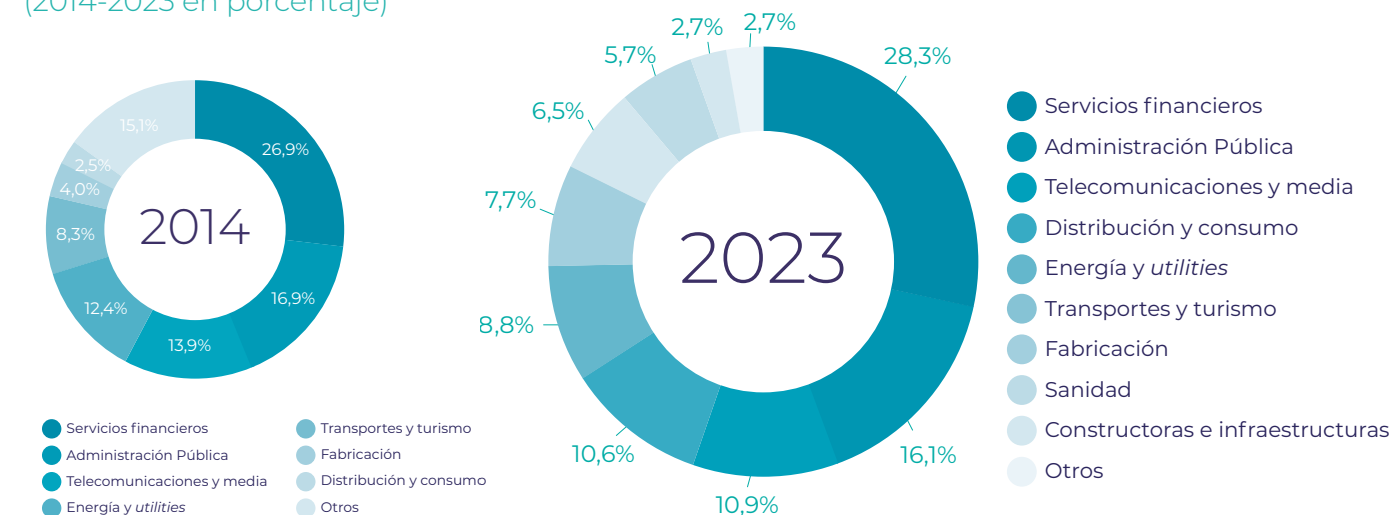
El sector de distribución y consumo ocupa el cuarto lugar con unos ingresos que ascendieron a 2.287 millones de euros, representando un 10,6% sobre el total en 2023 y evidenciando un marcado crecimiento respecto a 2014, cuando representaba solo el 2,5% del total.

Los ingresos del sector de la energía y *utilities* alcanzaron 1.899 millones de euros el último año y supusieron un 8,8% de los ingresos totales.

Estos cinco sectores representaron el 74,7% de los ingresos de las empresas de consultoría en 2023, alcanzando un importe agregado de 16.118 millones de euros. El 25,3% restante corresponde a los sectores de transportes y turismo (7,7%), fabricación (6,5%), sanidad (5,7%), constructoras e infraestructuras (2,7%) y otros sectores (2,7%).

Los servicios financieros continúan siendo los principales demandantes de los servicios de consultoría, seguidos por la Administración Pública

La demanda de servicios del sector financiero predomina en el tiempo (2014-2023 en porcentaje)



Fuente: AEC

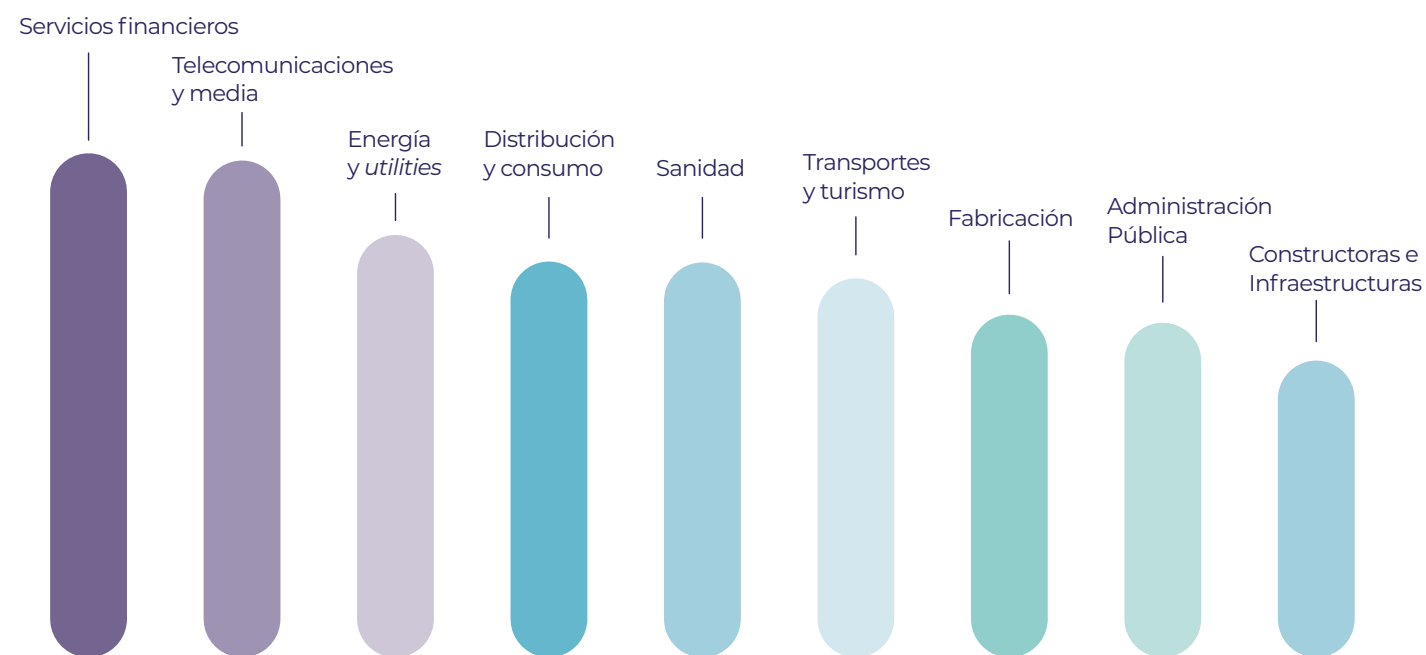
El nivel de digitalización de los sectores

El siguiente gráfico muestra los diferentes grados de digitalización de sectores a los que las consultoras prestan sus servicios.

Desde el punto de vista de la consultoría, el sector de los servicios financieros sigue siendo el más digitalizado, seguido muy de cerca por el sector de las telecomunicaciones y media. Algo por detrás, y en niveles de digitalización similares entre sí, se encuentran los sectores: energía y *utilities*, distribución y consumo, sanidad, y transportes y turismo. Por último y, por este orden, están el sector de fabricación, la Administración Pública y el sector de constructoras e infraestructuras.

Los sectores más digitalizados son el financiero y el de telecomunicaciones y media

Nivel de digitalización de los diferentes sectores



Fuente: AEC

Previsiones de ingresos para 2024

En 2023, a medida que la economía se recuperaba a niveles prepandemia, los conflictos internacionales y sus efectos han planteado nuevos desafíos que se mantendrán en 2024. En las actuales circunstancias, el sector de la consultoría ha demostrado tener un papel fundamental en la necesaria transformación digital de empresas y Administraciones Públicas, generando, además, nuevas oportunidades en todas las áreas de la economía.

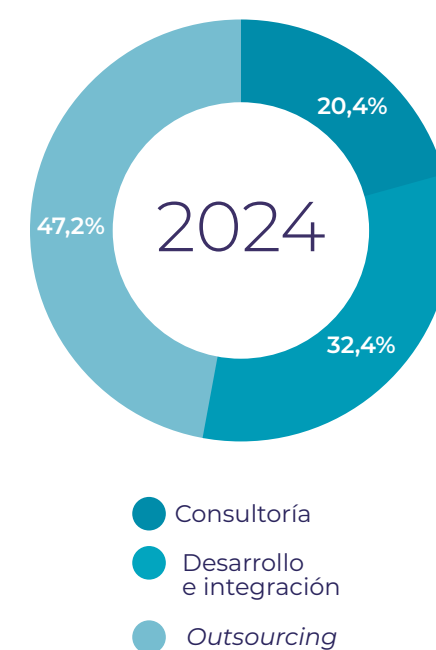
El sector de la consultoría anticipa un crecimiento para 2024 del 7,7%

En 2024 las consultoras prevén un incremento de sus ingresos del 7,7%, alcanzando 23.236 millones de euros. Las empresas del sector anticipan, asimismo, un leve crecimiento en las actividades de desarrollo e integración y de *outsourcing*.

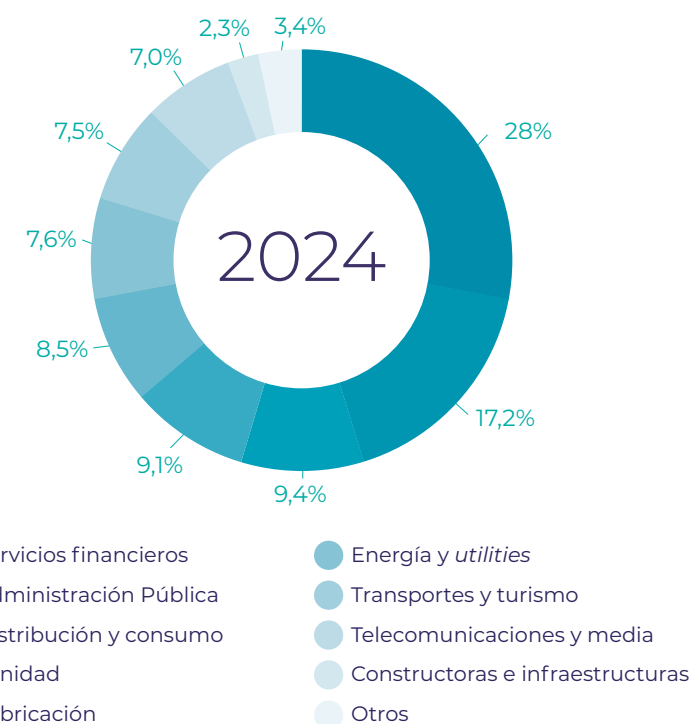
Respecto a la distribución de los ingresos por sectores, las previsiones para 2024 indican que el sector financiero continuará siendo el principal demandante de servicios de empresas de consultoría, seguido de la Administración Pública, el sector de la distribución y consumo y el sector de la sanidad. En contraposición, se prevé que el sector de las telecomunicaciones y media reduzca la demanda de estos servicios.

Se prevé una distribución por servicios similar a la de 2023 (porcentaje)

Fuente: AEC



El sector financiero seguirá siendo el mayor demandante de servicios de consultoría (porcentaje)



La innovación en el sector de la consultoría

La inversión en innovación es esencial para que el sector de la consultoría pueda ofrecer respuestas eficaces a las demandas de sus clientes, especialmente en un escenario de desarrollo tecnológico acelerado como el actual.

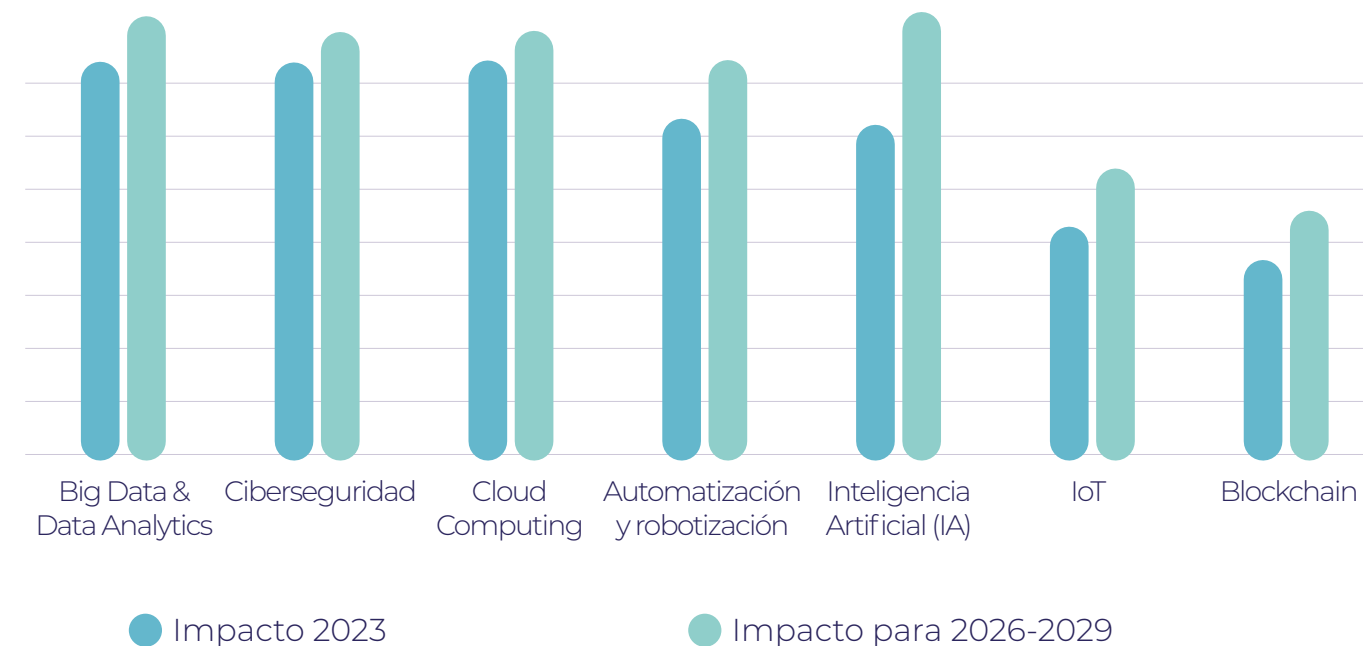
El sector dedicó un total de 1.079 millones de euros a innovación, lo que supone alrededor de un 5% de sus ingresos, cifra similar a la del año pasado que sigue siendo muy superior a la inversión total realizada en España (1,44% del PIB, según datos del INE), y en Europa (2,24% del PIB, según Eurostat) en 2022. Estos datos evidencian el papel protagonista que tiene el sector en el impulso de la transformación tecnológica y en la mejora de la competitividad en un entorno cada vez más digitalizado.

Mientras que se estima que menos de un 2% de los trabajadores de nuestro país se dedica a proyectos de innovación, esta cifra asciende hasta el 9% en las plantillas de las consultoras. Este dato pone de manifiesto la especialización de los empleados del sector, así como su alta cualificación para liderar proyectos que posicionan a las empresas de consultoría en la vanguardia tecnológica. En 2023, las horas de formación destinadas a tecnologías y metodologías avanzadas han tenido un peso de alrededor del 36% sobre el total de horas invertidas.

Las inversiones en investigación, innovación y formación permiten al sector de la consultoría desarrollar proyectos que demandan conocimientos en tecnologías como *cloud computing*, *big data & analytics*, internet de las cosas (IoT), inteligencia artificial (IA), automatización y robotización, *blockchain*, y metodologías *Agile*, *Design Thinking* y *Lean*. El 31,6% de los ingresos de las consultoras provienen de este tipo de proyectos que generaron en 2023 unos ingresos totales de 6.818 millones de euros.

El siguiente gráfico muestra qué tecnologías han supuesto un mayor impacto en la actividad del sector de la consultoría en 2023, que son las relacionadas con *big data & analytics*, ciberseguridad y *cloud computing*. Aunque se prevé que seguirán siendo representativas en el futuro, la inteligencia artificial (IA) es la tecnología de la que se espera un mayor impacto en el periodo 2026-2029.

Impacto de las tecnologías en la actividad de las consultoras



Fuente: AEC

En total, las consultoras invirtieron alrededor de un 5% de sus ingresos en innovación, una cifra similar a la del año anterior

Tribunas



EL SECTOR DE LA CONSULTORÍA ES CLAVE PARA IMPULSAR EL CRECIMIENTO TECNOLÓGICO EN EUROPA

El aumento de especialistas 'digitales' cobra especial relevancia en Europa, que en 2030 necesitará 20 millones de expertos tecnológicos, frente a los 10 millones actuales, para competir con garantías frente a EE. UU., China y otras potencias. Y España tendrá que duplicar su millón escaso. Hoy día, casi cualquier formación debería incluir competencias tecnológicas. A medio plazo, la educación universitaria y la formación profesional tendrán que acompañar la evolución social y tecnológica para formar nuevos perfiles que puedan surgir.

Apostar por el talento digital es una responsabilidad compartida entre el sector privado y el público. En un entorno laboral digitalizado, nuestro sector puede asesorar sobre tendencias, desarrollando programas de formación específicos e impulsando el crecimiento de una Europa líder en sostenibilidad y progreso social.

Luis Abril

Consejero ejecutivo de Indra y director general de Minsait



DIVERSIDAD DE TALENTO Y PENSAMIENTO, CLAVE PARA ADELANTARSE A LAS DEMANDAS DEL ENTORNO LABORAL

En esta sociedad tan necesitada de Talento - con mayúscula- los centros educativos son fundamentales. Transmiten conocimientos técnicos junto con habilidades soft, muy necesarias para el entorno laboral, siendo clave para generar ilusión, motivación y sentido de responsabilidad. Necesitamos que sigan desarrollando estas competencias, especialmente el pensamiento crítico, la creatividad, la curiosidad, el trabajo en equipo y la versatilidad, además de fomentar la diversidad y la inclusión. Desde las empresas de consultoría queremos seguir apoyándoles.

Estamos centradas en las personas, por eso nuestra contribución es identificar, anticipar y mostrar a los centros educativos las necesidades y demandas del mercado. Podemos acelerar el proceso de transferencias de conocimiento y creación de habilidades apoyados en las nuevas tecnologías, en equipos comprometidos y en el ecosistema, reduciendo la brecha social e incluyendo a todos en el futuro digital.

Víctor López-Barrantes

Country manager de NTT DATA España



LA IA GENERATIVA SUPONE EL CAMBIO LABORAL MÁS SIGNIFICATIVO DESDE LAS REVOLUCIONES AGRÍCOLA E INDUSTRIAL

Las innovaciones tecnológicas y la IA están provocando un proceso de reinención a todos los niveles, incluido el laboral, destacando la importancia de fomentar y promover el desarrollo de nuevas habilidades en un mundo donde la combinación de inteligencias (la humana y la artificial) será crucial para nuestro futuro.

El ecosistema educativo, en colaboración con las empresas, debe definir nuevas estrategias para desarrollar habilidades prácticas donde la tecnología amplifique las capacidades humanas y desarrolle habilidades como la creatividad, la resolución de problemas y la inteligencia emocional. Las empresas de consultoría somos clave para preparar el talento del futuro gracias a nuestro entendimiento sobre como la tecnología transforma la forma de operar e innovar, lo que nos permite acompañar a empresas e instituciones, dotándolas del conocimiento, las capacidades y la innovación necesarias para desarrollar su propósito.

Mercedes Oblanca

Presidenta de Accenture en España y Portugal



EL TALENTO EN EL CENTRO

La educación debe ser dinámica, flexible y práctica, permitiendo una actualización constante sobre últimas tendencias y tecnologías emergentes. Para ello, es crítica la colaboración entre las empresas y las universidades o centros de formación para participar en el diseño de programas, realizar prácticas asociadas, proyectos conjuntos de investigación y desarrollo y mentoría.

Capgemini lleva la tecnología en su ADN y somos un actor muy relevante con programas de capacitación y certificación o prácticas en entornos reales. Contamos con varias cátedras universitarias para desarrollar ese conocimiento tecnológico y acceder a prácticas en la compañía. A través de alianzas estratégicas cocreamos currículos adaptados a las necesidades actuales del mercado laboral, además de participar en conferencias, talleres y seminarios impartidos por nuestros expertos tecnológicos. Además, con *hackathons*, *meetups* o conferencias proporcionamos la oportunidad de aprender y hacer *networking*.

Luis Abad

Consejero delegado de Capgemini



ES FUNDAMENTAL, Y NUESTRA RESPONSABILIDAD, QUE LAS EMPRESAS DE CONSULTORÍA SIGAMOS ESFORZÁNDONOS PARA LOGRAR UNA COLABORACIÓN MUCHO MÁS ESTRECHA Y EFECTIVA CON LOS CENTROS EDUCATIVOS

La tecnología avanza a un ritmo vertiginoso que es imposible de trasladar "en tiempo real" a los planes reglados de la educación universitaria y de formación profesional por lo que, pese a la continua apuesta de la Universidad por la Investigación y la Innovación, la brecha universidad-empresa sigue siendo considerable. Es fundamental, y nuestra responsabilidad, que las empresas de consultoría sigamos esforzándonos para lograr una colaboración mucho más estrecha y efectiva con los centros educativos, explorando distintas fórmulas: cátedras, colaboración en investigación, planes conjuntos de FP Dual, acciones de divulgación, prácticas, programas de *Juniors*, *mentoring*, etc. Así reduciremos dicha brecha, acercaremos a los estudiantes y egresados las tecnologías emergentes más innovadoras, y generaremos un empleo de valor que facilite el desarrollo de su carrera profesional, que sin duda está llena de oportunidades.

Manuel García del Valle

CEO de Inetum en Iberia & Latam



EL FUTURO DE LA IA EN ESPAÑA ESTÁ EN UNA ESTRATEGIA CLARA DE PAÍS

La IA está revolucionando el mundo pero, como ha sucedido con otros avances, está produciendo asimetrías entre el mundo empresarial y académico. Nosotros creemos en un modelo en el que las universidades estén a la vanguardia, para que cumplan sus funciones estratégicas como generadoras de conocimiento y emisoras de una fuerza laboral preparada. Las grandes disrupciones han llegado del trabajo conjunto de gobiernos, académicos y empresas. Pero para eso hay que dotarles de recursos suficientes y después mantener una estrategia de país a largo plazo, lo que incluye fomentar las vocaciones STEAM. La realidad es que el gran conocimiento de la IA está en las empresas y desde Ayesa asumimos esta responsabilidad formando a nuestros 13.000 profesionales y con otras actuaciones como la Junior University, enfocada a que los graduados adquieran habilidades en tecnologías emergentes.

José Luis Manzanares

CEO de Ayesa



TRANSFORMACIÓN DE LA EDUCACIÓN Y COLABORACIÓN EMPRESARIAL: CLAVES PARA FORMAR LOS FUTUROS PROFESIONALES EN LA ERA DE LA INTELIGENCIA ARTIFICIAL

La educación universitaria y la formación profesional deben evolucionar hacia un modelo más ágil, interdisciplinario y colaborativo. Es crucial incorporar competencias en inteligencia artificial, y habilidades digitales desde etapas tempranas. Además, fomentar alianzas con empresas tecnológicas permitirá a los estudiantes acceder a experiencias prácticas y actualizarse constantemente sobre las nuevas áreas demandadas.

Las empresas de consultoría pueden ser catalizadoras en la formación de futuros profesionales y desempeñar un papel crucial ofreciendo formación especializada y programas de desarrollo profesional adaptados a las demandas del mercado. A través de prácticas, clases, talleres, proyectos colaborativos y sesiones de acompañamiento, las consultoras pueden garantizar que los profesionales no solo adquieran habilidades técnicas, sino también capacidades estratégicas y adaptativas para liderar en un entorno tecnológico dinámico.

Jorge Jiménez

Director general de Viewnext



EL TREN ESTÁ EN LA ESTACIÓN Y NO VA A ESPERAR

La revolución que supone la Inteligencia Artificial, se ha iniciado. Después de conseguir los primeros resultados, y con el objetivo de acelerar, escalar y consolidar, ahora necesitamos desarrollar las plataformas que nos permitan acometer los retos con mayor eficiencia.

La IA afecta todas las profesiones y la colaboración de todo el ecosistema será clave para tener éxito en como replantearnos transversalmente la estrategia de talento y formación. Las empresas de consultoría debemos liderar el objetivo de convertir la inteligencia artificial, en una habilidad principal de todos los profesionales, los nuevos y los existentes.

Estamos delante de un reto que no es únicamente tecnológico o de conocimiento, es un reto eminentemente cultural. La revolución ha arrancado, y no va a esperar a nadie.

Alfonso García

Presidente de DXC Technology en España y Portugal



EL VALOR DE LA IA ES EL VALOR APORTADO POR LAS PERSONAS

La rápida transformación de los sectores económicos debido a la tecnología, especialmente la Inteligencia Artificial (IA), requiere una adaptación en la educación universitaria y la formación profesional para cerrar la brecha entre las competencias actuales y las necesidades del mercado. El trabajo en conjunto con las empresas es fundamental para alcanzarlo.

Sin embargo, las consultoras deben aportar supervisión, desarrollos a medida y estrategias de implementación para fomentar un uso inteligente que permita escalar el negocio y aportar una interpretación y un valor añadido a las respuestas de la IA.

Ambas, educación y empresas consultoras, tienen un papel fundamental en la preparación de los/as futuros/as profesionales para un mercado laboral cada vez más influenciado por la tecnología, garantizando el aporte de un mayor valor por parte de las personas.

Antonio Peñalver

Director general de Sopra Steria España



COLABORACIÓN Y PARTICIPACIÓN PROACTIVA, CLAVE PARA REDUCIR LA BRECHA ENTRE EDUCACIÓN Y EMPRESA

Es clave generar un ecosistema de colaboración que permita la adaptación de los currículos formativos para conectarlos con las necesidades del mundo laboral y que los expertos de las compañías puedan formar a los formadores de los centros, dotándoles del conocimiento, recursos de innovación y acercándoles a las últimas tendencias. Además, debemos fomentar los programas de prácticas que permitan disminuir la brecha entre educación y empresa. Para que futuros profesionales puedan aprovechar íntegramente la tecnología, las organizaciones tenemos que facilitar que los alumnos de últimos cursos se capaciten con habilidades técnicas y blandas que complementen sus formaciones. En este sentido, las empresas deben poner al servicio de los futuros profesionales, con independencia de su ámbito de actuación, los conocimientos de sus expertos y compartir la experiencia práctica de cómo implantamos la tecnología en nuestros clientes.

Antonio Crespo

Socio de Deloitte



ENFOCAR, ESTRECHAR Y REFORZAR LA COLABORACIÓN PARA HACERLA MÁS EFICAZ

Vivimos tiempos de cambio permanente y complejidad creciente con altísimo impacto en nuestro sector tecnológico y en los requerimientos competenciales de nuestros profesionales. Por consiguiente, para las empresas es vital identificar y transmitir a los entornos educativos estas necesidades emergentes. La demanda creciente de conocimientos en tecnologías disruptivas, como IA, *blockchain* o fotónica, exige de los centros de formación una constante actualización de sus programas. Por eso, es imprescindible enfocar, estrechar y reforzar la relación entre industria y universidad para hacerla más eficaz.

En Grupo Oesía creemos en la eficacia de los acuerdos de colaboración con universidades y centros de investigación, en el aprendizaje continuo, el desarrollo de habilidades blandas y la educación basada en proyectos, para cerrar la brecha entre la demanda del mercado y los conocimientos de nuestros profesionales.

Luis Furnells

Presidente ejecutivo de Grupo Oesía



UN NUEVO RETO PARA LAS EMPRESAS DE CONSULTORÍA: PREPARAR A FUTUROS PROFESIONALES

En el sector tecnológico es innegable, y prácticamente inevitable, la existencia de una brecha entre la formación académica y las competencias que el mercado exige a los profesionales.

Para reducirla es necesario una mayor adaptación de los planes formativos a la constante demanda de especialización en tecnologías emergentes, con experiencias prácticas cercanas a un entorno laboral real.

Por este motivo en ALTEN colaboramos estrechamente con instituciones educativas, tanto universidades como centros de formación profesional, y ofrecemos a los estudiantes la oportunidad de complementar sus capacidades junto a nuestros equipos de profesionales altamente cualificados en ámbitos como la inteligencia artificial, generativa, la migración al *cloud* o la ciberseguridad.

Olivier Granger

Deputy CEO del Grupo ALTEN



ESCUCHAR AL MERCADO Y POTENCIAR LA INNOVACIÓN

La educación universitaria y la formación profesional deben actualizarse para cerrar la brecha entre las competencias actuales y las necesidades del mercado laboral emergente. La formación continua es clave para que los profesionales puedan actualizar sus habilidades y talento.

Las empresas pueden y deben desempeñar un papel crucial en la preparación de futuros profesionales, como hacemos en Altia con programas como GenTech, que permitan a los estudiantes aplicar sus conocimientos en un entorno real, creando reconocimientos como Altia Premia o alimentando la innovación interna mediante programas de aceleración y motivación. Además, pueden colaborar con instituciones educativas para desarrollar programas de estudios que reflejen las últimas tendencias y necesidades del mercado. También pueden proporcionar *mentoring* y oportunidades de *networking*, ayudando a los jóvenes a desarrollar las competencias necesarias para aprovechar las oportunidades que ofrece la tecnología.

Constantino Fernández

Presidente ejecutivo de Altia



MODERNIZACIÓN EDUCATIVA PARA ATRAER TALENTO TECNOLÓGICO

La educación universitaria y la formación profesional deben perseverar en una mayor cultura tecnológica que despierte más vocaciones. Afinar y modernizar los itinerarios formativos y facilitar e incentivar la formación que se hace en las empresas son puntos centrales para sacar todo el provecho que ofrece la transformación digital.

Las empresas de consultoría, como VASS, pueden contribuir mediante la creación de alianzas con instituciones educativas, ofreciendo programas de formación continua y prácticas profesionales, como hacemos a través de nuestra Fundación. Al involucrarse en la actualización curricular y proporcionar experiencia real en proyectos tecnológicos, garantizan que los futuros profesionales estén preparados para aprovechar las oportunidades que ofrece la tecnología y la transformación digital. Este enfoque colaborativo no solo beneficia a los estudiantes, sino que también ayuda a las empresas a contar con talento preparado y competitivo.

Francisco Javier Latasa

Executive Chairman de VASS



MIRANDO AL FUTURO: EDUCACIÓN Y CONSULTORÍA EN LA ERA DIGITAL

La empresa privada, por medio de profesionales de prestigio, debe participar activamente en el diseño y adaptación de programas educativos, con una mezcla de formación práctica y colaborativa especialmente en áreas de innovación y transformación.

Esta colaboración, con el sector académico, debe ser temprana, y es imprescindible vincular la formación con itinerarios meritocráticos y planes de carrera claros. La formación debe ser adaptativa y continua, complementándola con proyectos reales que atraerá las vocaciones STEM y nos dará mayor diversidad en el sector. Estas acciones deben ser apoyadas desde las instituciones: solo así, conseguiremos cerrar la brecha de competencias entre el mundo académico y la consultoría.

Carlos von Prabucki

CEO de Atos España



LA COLABORACIÓN ES UN ELEMENTO CLAVE PARA GARANTIZAR LA FORMACIÓN DE NUESTROS JÓVENES EN LAS COMPETENCIAS DEL FUTURO

La adaptación de los planes de estudios a la realidad del contexto actual, la orientación profesional temprana, es una necesidad que hemos de afrontar de forma urgente, ya que afecta a la empleabilidad de nuestros jóvenes y a su capacidad de desarrollar las capacidades y habilidades que se requerirán en el futuro. El elemento clave para este importante reto es sin duda la colaboración entre todos los actores de economía y sociedad. Las empresas de consultoría somos conscientes de nuestra responsabilidad: somos el puente entre el mundo educativo y el laboral y apostamos por la formación de nuestros jóvenes empleados desde su primer día. Para nosotros es una prioridad contribuir a formar un talento a la vanguardia en innovación y tecnología.

Juanjo Cano

Presidente de KPMG en España



ACERCANDO AL NUEVO TALENTO A UN MERCADO LABORAL EN REINVENCIÓN POR LA IA

Las empresas de consultoría actuamos como catalizadores de cambios tecnológicos como los que está produciendo la IA en el mercado global, sirviendo de puente entre empresas y administraciones, y las instituciones educativas, con las que colaboramos estrechamente para incorporar nuevo talento.

Ofrecemos vivir en primer línea experiencias prácticas y reales, accediendo a tecnologías de vanguardia y proporcionando formación continua. Para ello, es fundamental que los contenidos formativos respondan a la realidad actual y futura, reforzando y actualizando las competencias técnicas, que por supuesto son claves, pero también formando en habilidades como el trabajo en equipo, las *skills* lingüísticas y de comunicación, el enfoque en resolver problemas, la innovación y los temas éticos.

Así, aseguramos que los futuros talentos no solo manejen la tecnología, sino que también lideren su aplicación innovadora y responsable en la sociedad.

Ignacio Rel

Socio responsable del área de Consultoría de EY en España



REDISEÑAR, ACTUALIZAR Y ADAPTAR

El cambio que las tecnologías más disruptivas imprimen a todos los sectores económicos requiere una actualización y acercamiento del ámbito educativo al laboral. Esto implica un rediseño de todos los contenidos de las carreras no tecnológicas para incluir las competencias tecnológicas en su currículo. Es necesaria una frecuente actualización de la formación tecnológica, dar mayor agilidad a la creación de nuevos grados con nuevas competencias tecnológicas, y plantear una hibridación de estudios. Respecto a la FP, cabría valorizarla y dotarla de un nivel adecuado. Las empresas podemos contribuir participando, a través de las organizaciones sectoriales, en la elaboración de planes de estudios con una parte importante de créditos como prácticas curriculares, con un modelo mixto formativo empresa/comunidad educativa, y elaborando un mapa de necesidades que sirva como guía para la adaptación de estudios.

Pablo Martín

Presidente y CEO de Izertis



COLABORACIÓN, CLAVE PARA ADAPTARNOS A LOS CAMBIOS EN EL PARADIGMA TECNOLÓGICO

En tiempos en los que la evolución de la tecnología y la irrupción de la inteligencia artificial, están al alcance de cualquiera, se han desdibujado, incluso empujado a desaparecer, los clásicos roles profesionales y definido otros que antes no existían (como los *Prompt Engineers*). Desde Getronics colaboramos con el sector educativo para capacitar a los futuros profesionales en el desarrollo de conocimientos técnicos y habilidades blandas que les permitirán adaptarse a un entorno en permanente cambio. Nuestros másteres *Full Stack Developer* y *Big Data, Data Science* e Inteligencia Artificial, nuestro programa de prácticas en proyectos reales con enfoque *learning-by-doing*, o la provisión de soluciones y servicios de tecnología a universidades e instituciones formativas, son algunos buenos ejemplos.

Yolanda de Prado

Directora general de Getronics Iberia



LAS UNIVERSIDADES DEBEN CREAR MANIFIESTOS QUE DEFINAN SU PROPÓSITO PARA PRESERVAR LA INTEGRIDAD ACADÉMICA Y DEMOCRATIZAR EL USO DE LA IA

El mercado laboral se está transformando en la búsqueda de nuevas capacidades, atendiendo a un nuevo paradigma en cuanto a qué roles se deben desempeñar. Se redefine el marco de la educación superior originando oportunidades innovadoras, que transforman el modo en que se enseña y se aprende, una oportunidad para dotar de herramientas que integren la discapacidad de manera más inclusiva y accesible. Las universidades deben crear sus manifiestos que definan el propósito que les permita preservar la integridad académica, democratizando el acceso a la IA.

Nuestra contribución está muy en la línea de lanzar iniciativas formativas a través de la creación de cátedras específicas o iniciativas de innovación en un contexto abierto y ecosistémico. Estas iniciativas acompañan, mediante el aprendizaje adaptativo, al nuevo talento y permiten la inclusión de los múltiples dispositivos que utilizan.

Joan Cardona

CEO y socio director de atmira



LA IA COMO RETO Y COMO OPORTUNIDAD EN LA FORMACIÓN

Mientras la IA está transformando las necesidades del mercado laboral, también ofrece una oportunidad única para que los sistemas educativos se renueven y se ajusten a las demandas cambiantes.

El reto de las instituciones educativas es doble; rediseñar su oferta formativa para preparar a los futuros profesionales en capacidades que permitan el desarrollo de las nuevas tecnologías y la actualización de los planes formativos para incluir la IA como una herramienta del proceso de formación.

En IBM, donde estamos ya adoptando la IA en nuestro trabajo diario, tenemos todas las herramientas, métodos y experiencia para ayudar a las instituciones en su transformación y las estamos poniendo a su disposición. Además, nos hemos comprometido de capacitar a dos millones de estudiantes en IA generativa para 2026 mediante nuestro programa IBM SkillsBuild.

Ana Gobernado

General Manager de IBM Consulting en España, Portugal, Grecia e Israel



INTEGRAR HABILIDADES TECNOLÓGICAS EN LA EDUCACIÓN ES CLAVE PARA ENFRENTAR LOS DESAFÍOS DEL MERCADO LABORAL

La educación universitaria y la formación profesional deben incluir habilidades tecnológicas y digitales en sus programas formativos para adaptarse a las necesidades del mercado laboral. También tienen que introducir los avances tecnológicos en la dinámica de las clases y en los trabajos que los estudiantes deben realizar. La Academia tiene que acercarse a nuestras operaciones del día a día. Las empresas debemos compartir con los estudiantes los requerimientos que actualmente tienen los clientes y cómo las compañías de consultoría estamos dando respuesta a esos requerimientos. Ese acercamiento es cada día más necesario y sería también un elemento motivador para los estudiantes. Además, continúa siendo de vital importancia que las empresas sigamos fomentando la formación y el aprendizaje continuo de nuestros profesionales para que puedan enfrentar los desafíos tecnológicos del día a día.

María Novoa

Country Head de Tata Consultancy Services de España



ANTE LAS NECESIDADES EMERGENTES DEL MERCADO LABORAL, ACTUALIZACIÓN CONSTANTE DE LOS PLANES DE ESTUDIO E INCORPORACIÓN DE HABILIDADES TECNOLÓGICAS CLAVE

Para hacer frente a las necesidades emergentes del mercado laboral es necesaria una revisión y actualización constante de los planes de estudio y programas de formación. El objetivo es incorporar habilidades tecnológicas clave, como programación, análisis de datos, o *Machine Learning*. Y a su vez, fomentar el pensamiento crítico, la resolución de problemas y la creatividad para que los estudiantes puedan adaptarse a los rápidos cambios tecnológicos y aprovechar las oportunidades emergentes en el mercado laboral.

Como empresa de consultoría debemos ofrecer programas de formación interna y desarrollo profesional continuo, programas de *coaching* y mentorización, además de colaborar con instituciones educativas para proporcionar a los estudiantes experiencias prácticas y exposición a proyectos reales en tecnología.

Luis Malagón

CEO de Bluetab EMEA



ADAPTACIÓN AL MERCADO MEDIANTE LA COLABORACIÓN PÚBLICO-PRIVADA

Desde la sociedad en general y concretamente entre las empresas y las Administraciones Públicas debe haber un permanente diálogo que permita afrontar con éxito las necesidades del mercado en Consultoría y Tecnología, teniendo en cuenta la rápida evolución de estos sectores. La colaboración público-privada ha de ser la palanca principal. El conocimiento dinámico, por parte de las instituciones universitarias y de formación profesional, de las necesidades reales del mercado de trabajo en el mundo de la tecnología, así como su adaptación a los programas educativos, son claves. Adicionalmente, desde los primeros años de educación, fomentar la digitalización de forma pedagógicamente adecuada, se antoja como algo imprescindible para poder allanar el futuro en la constante adaptación tecnológica.

Martín Javier Aranda

CEO de Worldline Iberia



LA IA, UNA CUESTIÓN DE EDUCACIÓN

La IA es una herramienta fundamental para el desarrollo de soluciones tecnológicas en empresas de cualquier tamaño. Y, como con cualquier innovación, la evolución es constante.

Si hace algunos años buscábamos “expertos en IA”, la realidad es que los campos son tan amplios que ahora esta tecnología es una generalidad y se precisan perfiles muy específicos, como el de *prompt engineering*, un profesional que tiene los conocimientos y las habilidades precisas como para lanzar *queries* específicas con las que obtener resultados óptimos para el negocio.

Es fundamental que empresas y universidad continuemos colaborando, de forma que los recién titulados puedan aportar creativamente, pero también eficientemente. Las organizaciones debemos también ser capaces de entender qué necesitamos: sin un rumbo claro, es imposible ayudar a los nuevos profesionales a ser productivos para el futuro de la empresa.

Ana Rubio

Directora general de Unisys en España



EL RETO DE LA IA

La inteligencia artificial tiene la capacidad de hacer frente a algunos de los mayores desafíos que afronta, hoy en día, el ámbito de la educación, de desarrollar prácticas de enseñanza y aprendizaje innovadoras. No obstante, estos avances tecnológicos rápidos implican inevitablemente numerosos riesgos y retos. Debemos garantizar el uso ético, inclusivo y equitativo de la IA en la educación, cómo la educación puede preparar a los seres humanos para vivir y trabajar con la IA, y cómo se puede aplicar la IA para mejorar la educación. Se trata de un cambio en la cultura corporativa que implica una nueva forma de pensar, nuevas metodologías, enfoques y una alta dosis de capacitación para los empleados. Por ello, desde las consultorías debemos acompañar y liderar este tipo de procesos, tanto a nivel interno como a nuestros clientes.

Luis Feliu

Director general de CEDEC

Agradecimientos

La **AEC** quiere agradecer su colaboración a todas las empresas que han participado facilitando sus datos y su visión, lo que ha permitido la realización de este informe.

Las empresas que han colaborado en el informe son las siguientes:

Accenture, ALTEN, Altia, atmira, Atos, Ayesa, Bluetab, Capgemini, CEDEC, Cegos, Deloitte, DXC Technology, EY, Getronics, IBM, Inetum, Izertis, KPMG, Minsait, NTT DATA, Oesía, Sopra Steria, Tata Consultancy Services, Unisys, VASS, Viewnext, Worldline, Antares, Babel, CGI, Entelgy, Experis, Exprivia, Fujitsu, GFT, Ikei, knowmad mood, Roland Berger, RSI, Seidor, Stratesys y T-Systems.

Nota metodológica: Desde el año 2004, la Asociación Española de Empresas de Consultoría (AEC) ha recopilado de forma rigurosa datos procedentes de las empresas españolas de consultoría de servicios tecnológicos para elaborar un informe anual que describe las características y tendencias más importantes del sector. Los datos se obtienen de las respuestas de todas las empresas de la Asociación más un conjunto de compañías de tamaño medio y grande del mercado español que contestan a los cuestionarios. La cifra de ingresos incluye los procedentes del mercado nacional e internacional, y los de las compañías que consolidan en la matriz española. El contenido del informe combina los datos obtenidos directamente de las empresas con las estadísticas oficiales del Ministerio de Trabajo y Economía Social, el Instituto Nacional de Estadística (INE) y Eurostat.

Miembros de la AEC

accenture

Tel.: 91 596 60 00
www.accenture.es



Tel.: 91 791 00 00
www.alten.es

altia

Tel.: 981 138 847
www.altia.es

atmira

Tel.: 91 447 18 47
www.atmira.com

Atos

Tel.: 91 214 88 00
www.atos.net/es/spain

ayesa

Tel.: 954 46 70 46
www.ayesa.com/es/

/bluetab
an IBM Company

Tel.: 91 457 16 97
www.bluetab.net/es/

Capgemini

Tel.: 91 215 37 00
www.capgemini.com/es-es

cedec
CONSORCIO DE SERVICIOS EMPRESARIALES

Tel.: 91 793 79 30
cedec-group.com/es

cegos

Tel.: 91 270 50 00
www.cegos.es

Deloitte.

Tel.: 91 514 50 00
www.deloitte.com/es/

DXC
TECHNOLOGY

www.dxc.com/es/es

EY
Building a better working world

Tel.: 91 572 72 00
www.ey.com/es

getronics

Tel.: 91 556 92 62
www.getronics.com

IBM

Tel.: +34 901 300 000
www.ibm.com/es-es

inetum

Tel.: 91 387 47 00
www.inetum.com/es

izertis

Tel.: 91 185 58 28
www.izertis.com/es/

KPMG

Tel.: 91 456 34 00
www.kpmg.es

minsait

An Indra company
Tel.: 91 480 50 00
www.minsait.com/es

NTT DATA

Tel.: 91 749 00 00
es.nttdata.com

oesia
grupo

Tel.: 91 309 86 00
www.grupooesia.com

sopra steria

Tel.: 919 026 600
www.soprasteria.es

tcs TATA
CONSULTANCY
SERVICES

Tel.: 91 754 63 00
www.tcs.com

unisys

Tel.: 91 131 15 55
www.unisys.es

VASS

Tel.: 91 622 34 04
vasscompany.com

VIEWNEXT
AN IBM SUBSIDIARY

Tel.: 91 383 40 60
www.viewnext.com

WORLDLINE

Tel.: 91 374 25 90
worldline.com/es-es



ASOCIACIÓN ESPAÑOLA DE
EMPRESAS DE CONSULTORÍA

www.aecconsultoras.com

C/Monte Esquinza, 34 - 2ºB
28010 Madrid

Tlf.: +34 91 308 01 61

