

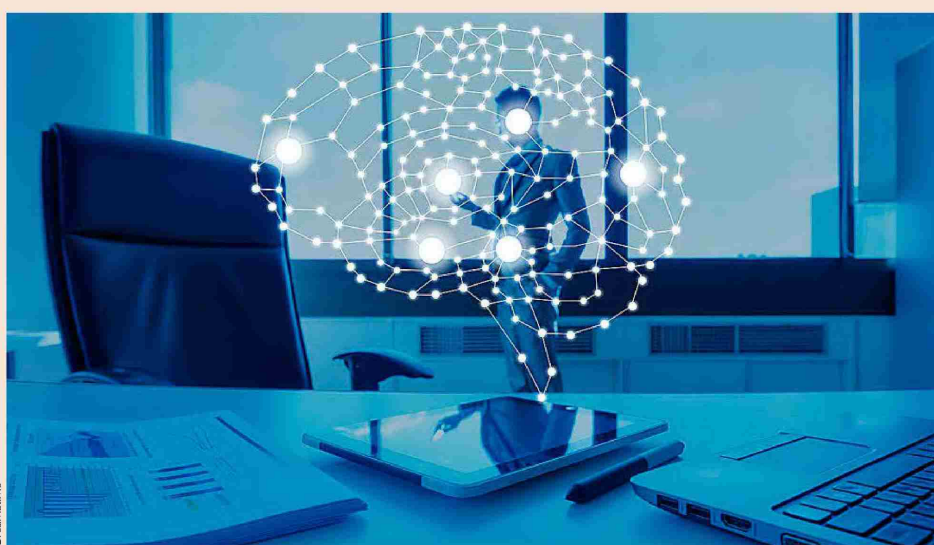
# Consultoría, la opción laboral para titulados sin experiencia

**EMPLEO /** En 2021, el 29% de los contratos laborales en el sector correspondió a recién titulados sin experiencia. Este año firmas como EY, NTT Data o PwC prevén contratar al 90% de sus becarios.

**Montse Mateos, Madrid**  
El año pasado las empresas de consultoría ocuparon a más de 227.000 profesionales, un 11,9% más que en el ejercicio anterior. Los datos, procedentes del último informe anual que elabora la Asociación Española de Empresas de Consultoría, confirma el buen estado de salud de uno de los sectores más prolíficos en empleo para los recién titulados. Sólo cinco de las firmas más grandes, EY, KPMG, PwC, Accenture y NTT Data, abrirán sus puertas a un total de 3.290 becarios este año. En torno al 70% de media se incorporará a la compañía una vez finalizado el periodo de prácticas y formación que contempla la beca.

## Los puestos

La era digital marca el ritmo de los puestos que quieren cubrir las consultoras. Las **titulaciones STEM** son las preferidas, pero también son muy atractivos los **perfiles técnicos**. Gemma Moral, socia responsable de capital humano de PwC, señala que la titulación más habitual entre sus profesionales es la de **ADE y doble grado de ADE y Derecho**, sin perjuicio de las mencionadas anteriormente. Añade Moral que las prioridades de reclutamiento de PwC tienen que ver con la **transformación digital, estrategia y transformación operativa, ESG, data & analytics, automatización y robotización de procesos, IA y machine learning**, etcétera, “todas ellas aplicadas a las distintas soluciones y líneas de negocio de la firma”.  
En NTT Data la demanda de perfiles se centra en **análisis de datos, desarrollo, expertos en cloud, ingenieros o arquitectos de sistemas**, y otros profesionales asociados a **ventas en canal digital e innovación** que requieren los nuevos modelos de consumo.  
Lucía Jaquotot, **talent director** de EY España, asegura que tienen posiciones abiertas en todas las áreas y sectores, pero matiza que “las áreas de **consultoría**, tanto **business** como **technology**, son nuestro gran foco. También los perfi-



Dreamstime

Los puestos relacionados con las nuevas tecnologías son una prioridad para las grandes firmas de consultoría.

les relacionados con la **auditoría y el asesoramiento financiero**”.

## Hacer carrera

Cuando a Ruth Emo, responsable de **employer branding** de NTT Data, se le pregunta por las opciones de carrera de un recién titulado en la compañía es muy concreta: “Todas las que quiera, suena contundente, pero es así. Existen distintos caminos de desarrollo para que cada cual escoja el que más se ajuste a sus intereses durante toda su trayectoria”. NTT Data incorporará 1.000 becarios este año, y en torno al 90% conseguirá un contrato laboral.

Accenture recibirá este año a más de 1.300 estudiantes en prácticas universitarias y de centros de FP en prácticas curriculares, extracurriculares y proyectos fin carrera.

Amparo Boria, directora de selección y talento de Accenture, explica que “de los más de 3.000 profesionales que Accenture contrata en España de media al año, aproximadamente el 50% corresponde a talento recién titulado”. Señala que a todos ellos les ofrece un abanico de posibilidades para desarrollar su carrera en la firma, “ya sea en es-

**Accenture, EY, KPMG, NTT Data y PwC incorporarán a un total de 3.290 becarios este año**

**El sector destinó a su propia innovación el 4,5% de sus ingresos, más de 717 millones de euros**

**trategia, consultoría funcional e industrial, tecnología, diseño y marketing digital, entre otros”.**

El 90% de los 250 becarios que contempla EY para este año conseguirá un contrato en la empresa. “Nuestro proceso de becas está diseñado para que los profesionales puedan acceder a la firma. Los que no se incorporan, en su mayoría es porque les queda uno o dos años para terminar los estudios, o porque deciden dar un giro a su trayectoria profesional”, afirma Jaquotot.

KPMG contempla tres familias de carreras: **desarrollo de negocio, tecnología y especialización técnica**. “Cada una de ellas tiene su conjunto de habilidades para los dife-

rentes niveles, plan de formación, objetivos específicos, esquema de evaluación y reconocimiento”, apunta Teresa Coelho, socia responsable de RRHH de KPMG en España.

Moral explica que en PwC “un recién licenciado puede desarrollar una carrera profesional hasta llegar a ser socio de la firma y, por ende, dueño del negocio, tras demostrar las capacidades y atributos que se demandan en las diferentes posiciones que debe ir desarrollando y ejerciendo”.

## Acompañamiento

Una de las características que define la carrera en este sector es el seguimiento de la evolución de los becarios. Las firmas contemplan un tutor o **coach** que se ocupa de formar a cada persona. Por ejemplo, PwC pone a disposición de los recién titulados un tutor y un **team leader**. En este último caso, Moral explica que realizan “una gestión de equipos en grupos pequeños que permiten a su líder conocer aspiraciones e inquietudes de sus miembros y motivar su desarrollo, con una visión más colectiva y grupal, pues se trata de socios que ya han desarrollado su carrera”.

Emo destaca el apoyo de un

**buddy**, “una persona que lleva poco tiempo en la compañía y que asiste en el día a día, un mentor y referencia para su desarrollo y evolución que acompaña durante la trayectoria profesional. Es un plan formativo que profundiza en el desarrollo de **skills**, conocimientos y metodología”.

Coelho menciona a los **counselor**, una figura que revisaron recientemente: “Más que un gestor o un **performance manager**, queremos que sea el **advisor** de las carreras de nuestro talento”. En EY también facilitan un tutor, “que como mínimo tiene 5 ó 6 años de experiencia más que el profesional al que va a ayudar y guiar durante toda su carrera en la firma”, aclara Jaquotot, quien además menciona otros programas de desarrollo y de **coaching/mentoring**, con profesionales certificados o con proveedores externos.

Para formar a los becarios, Boria hace hincapie en el mentor, “denominado **people lead**, clave para revisar su desempeño, gestionar el feedback de desarrollo y guiar su crecimiento”. Suma a los **mental health allies**, “que velan por la inteligencia emocional del empleado, fundamental en su desarrollo”.

## Los números de un sector que se mueve

La pandemia no ha frenado la consultoría. Los datos que se desprenden del informe ‘La consultoría española. El sector en cifras 2021’ –elaborado por la AEC con información procedente de las principales empresas de consultoría que operan en España– revelan por qué las empresas que operan en este ámbito continúan siendo el mejor banco de pruebas para acceder al mercado laboral.

● **Formación.** Las empresas invirtieron en formación 79 millones de euros, un 16% más que en 2020. El gasto en formación por empleado es más de tres veces superior a la media por empleado en España: 347 euros frente a los 109 euros de promedio en el país.

● **Profesionales.** Más del 61% de los trabajadores del sector dispone de titulación universitaria; el 70% universitarios proviene de disciplinas STEM. Ha habido un aumento en la contratación de titulados de FP, el año pasado representó el 21,7% del total de la plantilla.

● **Diversidad.** El 29% de los nuevos contratos correspondió a recién titulados sin experiencia profesional; el porcentaje de mujeres en plantilla fue del 32,2%, cifra superior a la de matriculadas en carreras técnicas, que no llega al 29%.

● **Innovación.** El sector destinó a su propia innovación el 4,5% de sus ingresos, lo que equivale a más de 717 millones de euros, un 26,5% más que en 2020. Este porcentaje se sitúa muy por encima de la inversión realizada en España (1,4% del PIB) y en Europa (2,3% del PIB).